



海外現地法人の動向

(海外現地法人四半期調査)

平成17年4 - 6月期 調査 (実績・DI)

平成17年9月28日

経済産業省 調査統計部 企業統計室

目次

(ページ数)

．海外現地法人四半期調査について

- 1．調査の概要 1
- 2．利用上の注意 2

．調査の結果

- 1．売上の動向 3－7
- 2．設備投資の動向 7 - 10
- 3．雇用（従業者数）の動向 10 -13

参考

- 1．地域・国の分類 14
- 2．主要通貨の対米ドルレート 14
- 3．調査内容の変更履歴 15-16

- < 付表1 > 売上高実績 17
- < 付表2 > 売上高（DI）見通し 19
- < 付表3 > 主な国別の実績とDI 21

．海外現地法人四半期調査について

1．調査の概要

(1)調査の目的

我が国企業の海外事業活動の実績と見通しを調査することによって、海外の経済動向を先行把握し、我が国企業の海外における活動動向及び企業活動のグローバル化の実態を把握するとともに、機動的な産業政策及び通商政策の立案に資することを目的としています。

(2)調査の法的根拠

統計報告調整法第4条に基づく承認統計です。

(3)調査の期日

調査は、平成17年6月末日で実施しました。

（提出期限は平成17年8月15日）

(4)調査対象

平成17年3月末現在で、金融・保険業及び不動産業を除く全業種、資本金1億円以上、従業員50人以上、海外現地法人を有する、という条件をすべて満たす企業が対象となります。

本調査は、上記の我が国企業が保有する海外現地法人のうち、各期末現在で以下の条件をすべて満たす海外現地法人を調査（調査期間中に新設された現地法人も含む）します。

製造企業

従業員50人以上

本社企業の直接出資と間接出資（現地法人の子会社の出資）を合わせた出資比率が50%以上

(5)調査の方法

対象となる本社企業の自計申告によるメール調査です。

(6)調査の内容

調査内容は、売上高、有形固定資産取得額、従業員数の実績とDI（景況感）です。

なお、平成16年4-6月期調査からDIの調査期間を3か月に変更しています。

（詳細はP16参照）

(7)回収率

当期調査における回答状況は以下のとおりです。

調査対象企業数 （現地法人）	回答企業	回収率
3750 社	2873 社	76.6%

2. 利用上の注意

(1)公表の通貨について

本調査は、旧「企業動向調査」のうち「本社企業調査」を廃止し、平成15年4-6月期から「海外現地法人四半期調査」として海外の製造業を営む現地法人に特化して調査を実施しています。このことから、現地法人の金額項目が現地通貨で記入されている場合は、IMF発表の期中平均レートによりドル換算し、分析しています。

（主要通貨のドル換算レートはP14参照）

(2)公表値の断層処理について

平成17年4-6月期から脱漏分を捕捉しています。当期実績と前期以前の実績に断層が生じています。このため、前年度から当期に継続調査対象となっている現地法人のみの集計値をもって、当期の前年同期比を算出しています。

(3)数値の確定方法について

四半期数値の確定

当期の数値は翌期に確定します。

前年度数値（四半期、年度計）の確定

年度最終期の翌期（4-6月期）時点で確定します（年度間補正）。

したがって、16年度の数値は、年度間補正により、17年1-3月期の公表数値とは異なっている場合があります。

(4)統計表中の記号について

- 印：実績のないものです。

P 印：速報値を意味し、今期の数値は速報値となります。翌期には変更があり得ます。

X 印：現地法人数が1又は2であるため、個々の申告者の秘密が漏れる恐れがあることから秘匿したことを示します。なお、この秘匿によってもXが算出される恐れがあるものについては、企業数が3以上であっても秘匿した箇所があります。

r 印：前回公表値（速報値を除く）から変更があったものです。ただし、年度間補正により変更になった場合には、本記号は付していません。

(5)集計の方法

未提出企業の実績値は、地域・業種毎に次式により推計（従業者数は前期値使用）した上で、調査対象全企業を集計しました。なお、推計項目は「有形固定資産の当期取得額」を除くすべての項目としました。

$$\text{未提出企業の当期推計値} = \text{当該企業の前年同期値} \times \frac{\text{当期・前年同期ともに提出された企業の当期値合計}}{\text{当期・前年同期ともに提出された企業の前年同期値合計}}$$

．調査の結果

1．売上高の動向

【DI】

売上高の現状判断DI(平成17年7-9月)は、21.3%ポイントとプラス水準であるものの、前期比(前期調査の現状判断DIとの差)では、4.7%ポイントの悪化となった。

先行きDI(平成17年10-12月)は、21.8%ポイントとプラス水準。前期比(今期調査の現状判断DIとの差)では、0.5%ポイントのわずかな改善となった。(1図)

《地域別》

現状判断DI^{*4}の前期比は、ASEAN4^{*3}を除くすべての地域で悪化した。アジアは1.8%ポイントの悪化。ASEAN4は改善したものの、中国^{*1}及びNIEs3^{*2}が悪化した。北米及び欧州は大きく悪化した。現状判断DIは、欧州が低い水準であるものの、すべての地域でプラス水準を維持。先行きDIの前期比は、欧州は大幅に改善し、北米及び中国もやや改善したが、ASEAN4及びNIEs3は悪化した。先行きDIは、すべての地域で2桁台のプラス水準となった。

北 米

先行きDI(10.3%ポイント)^{*5}の前期比は、2.2%ポイントの改善。輸送機械(8.9%ポイント)は、同13.2%ポイントの改善。電気機械(11.0%ポイント)は、同6.9%ポイントと改善した。鉄鋼(5.6%ポイント)は、同4.9%ポイントと改善しているものの、前期に引き続きマイナス水準。一般機械(16.2%ポイント)は、同12.7%ポイントの悪化となった。

ASEAN4

先行きDI(20.5%ポイント)の前期比は、7.0%ポイントの悪化。輸送機械(39.3%ポイント)は、同11.1%ポイントの悪化。一般機械(27.8%ポイント)は、同18.3%ポイントの悪化、化学(24.7%ポイント)も同11.3%ポイントの悪化。鉄鋼(4.7%ポイント)は、4.7%ポイントの悪化となった。電気機械(19.0%ポイント)は、4.0%ポイントと改善しているのが目立つ。

NIEs3

先行きDI(15.0%ポイント)の前期比は、0.4%ポイントの悪化。電気機械(10.7%ポイント)は、同8.2%ポイントの悪化。化学(32.6%ポイント)は、同18.6%ポイントの改善し、一般機械(40.0%ポイント)も同12.0%ポイントの改善となった。輸送機械(10.4%ポイント)も、同0.7%ポイントと改善している。

中 国

先行きDI(33.3%ポイント)の前期比は、2.1%ポイントの改善。電気機械(30.3%ポイント)は、同3.9%ポイントの改善、輸送機械(53.7%ポイント)も同8.1%ポイントの改善となった。一般機械(44.1%ポイント)は、同22.8%ポイントの大幅な改善。化学(50.8%ポイント)も同4.9%ポイントの改善し、鉄鋼(29.4%ポイント)は、同23.5%ポイントの大幅な改善となった。

欧 州

先行きDI(20.3%ポイント)の前期比は、19.9%ポイントの改善。輸送機械(11.5%ポイント)は、同28.9%ポイントと大幅に改善した。電気機械(35.0%ポイント)も、同31.9%ポイントと大幅な改善となった。一般機械(29.2%ポイント)も同17.0%ポイントの改善となった。

注： *1 中国：香港を含む。

*2 NIEs3：シンガポール、台湾、大韓民国

*3 ASEAN4：インドネシア、タイ、フィリピン、マレーシア

*4 DI = 「増加と回答した企業の割合」 - 「減少と回答した企業の割合」

現状判断DIの前期比 = 「今期現状判断DI」 - 「前期現状判断DI」

先行きDIの前期比 = 「今期先行きDI」 - 「今期現状判断DI」

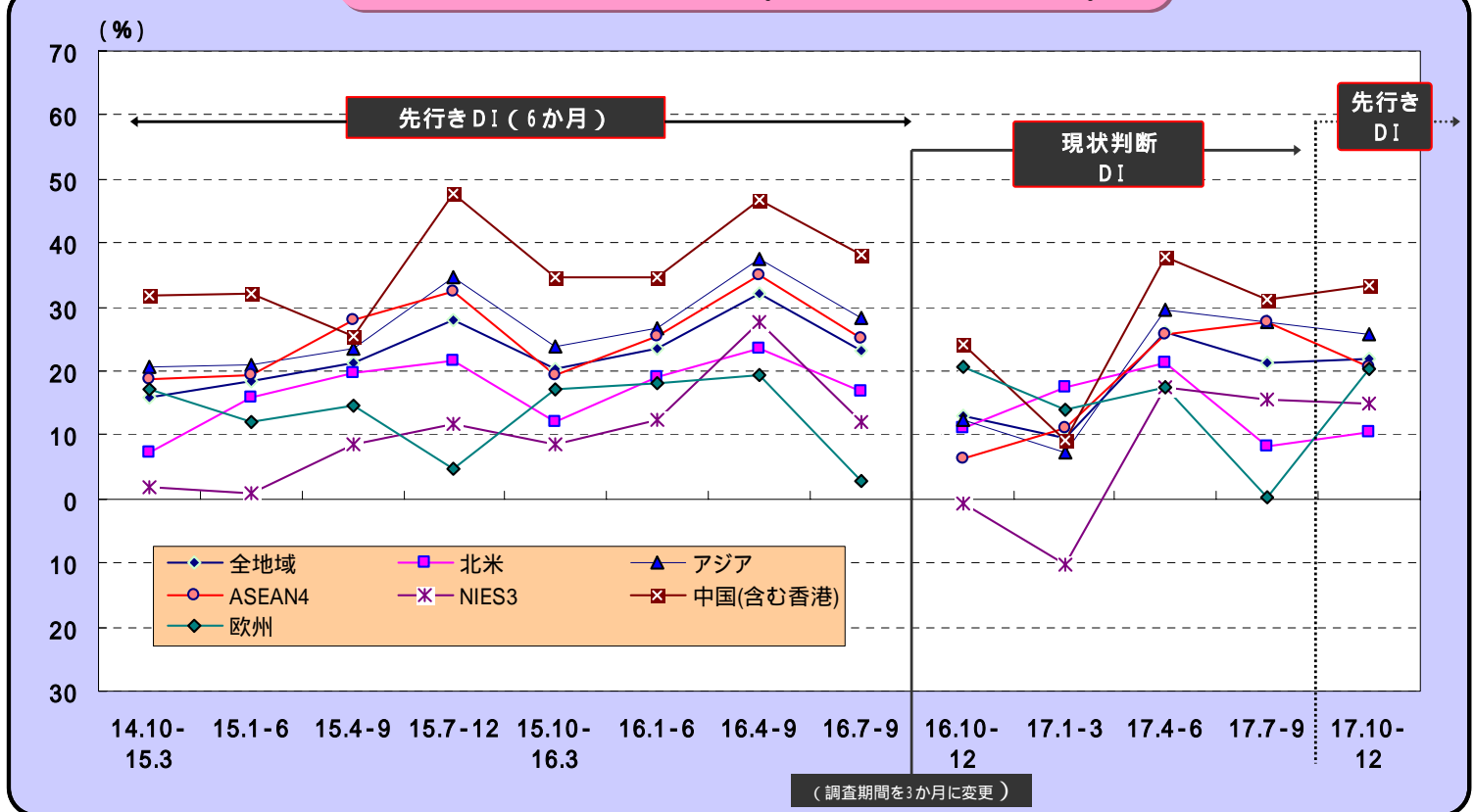
前期現状判断DI：(平成17年1-3月期調査の平成17年4-6月の現状判断値)

今期現状判断DI：(平成17年4-6月期調査の平成17年7-9月の現状判断値)

今期先行きDI：(平成17年4-6月期調査の平成17年10-12月の見通し値)

*5 ()内は、水準を表す。

1図 地域別売上高DI（先行き・%ポイント）



1表 地域別売上高DI

売上高	前期調査 (17年1-3月期)	今期調査(17年4-6月期)			
	現状判断 17年4-6月	現状判断 17年7-9月	前期比	先行き 17年10-12月	前期比
全地域	26.0	21.3	4.7	21.8	0.5
北米	21.4	8.1	13.3	10.3	2.2
アジア	29.6	27.8	1.8	25.8	2.0
ASEAN4	25.8	27.5	1.7	20.5	7.0
NIES3	17.4	15.4	2.0	15.0	0.4
中国(香港を含む)	37.8	31.2	6.6	33.3	2.1
欧州	17.6	0.4	17.2	20.3	19.9

2表 主要業種の売上高DI

売上高	前期調査 (17年1-3月期)	今期調査(17年4-6月期)			
	現状判断 17年4-6月	現状判断 17年7-9月	前期比	先行き 17年10-12月	前期比
全業種	26.0	21.3	4.7	21.8	0.5
輸送機械	28.2	21.3	6.9	24.9	3.6
電気機械	18.5	19.0	0.5	23.2	4.2
一般機械	26.4	26.3	0.1	30.9	4.6
化学	33.0	25.8	7.2	26.4	0.6
鉄鋼	41.2	0.0	41.2	6.0	6.0

北米の主要業種別DI

売上高	前期調査 (17年1-3月期)	今期調査(17年4-6月期)			
	現状判断 17年4-6月	現状判断 17年7-9月	前期比	先行き 17年10-12月	前期比
輸送機械	23.4	4.3	27.7	8.9	13.2
電気機械	4.3	4.1	0.2	11.0	6.9
一般機械	24.0	28.9	4.9	16.2	12.7
化学	28.0	6.8	21.2	5.0	1.8
鉄鋼	25.0	10.5	35.5	5.6	4.9

アジアの主要業種別DI

売上高	前期調査 (17年1-3月期)	今期調査(17年4-6月期)			
	現状判断 17年4-6月	現状判断 17年7-9月	前期比	先行き 17年10-12月	前期比
輸送機械	33.3	44.1	10.8	39.6	4.5
電気機械	22.7	21.6	1.1	23.2	1.6
一般機械	24.4	30.7	6.3	39.3	8.6
化学	38.3	34.1	4.2	35.7	1.6
鉄鋼	50.0	2.1	47.9	8.7	6.6

ASEAN4の主要業種別DI

売上高	前期調査 (17年1-3月期)	今期調査(17年4-6月期)			
	現状判断 17年4-6月	現状判断 17年7-9月	前期比	先行き 17年10-12月	前期比
輸送機械	33.9	50.4	16.5	39.3	11.1
電気機械	12.9	15.0	2.1	19.0	4.0
一般機械	31.7	46.1	14.4	27.8	18.3
化学	33.7	36.0	2.3	24.7	11.3
鉄鋼	50.0	0.0	50.0	4.7	4.7

NIES3の主要業種別DI

売上高	前期調査 (17年1-3月期)	今期調査(17年4-6月期)			
	現状判断 17年4-6月	現状判断 17年7-9月	前期比	先行き 17年10-12月	前期比
輸送機械	14.8	9.7	5.1	10.4	0.7
電気機械	8.7	18.9	10.2	10.7	8.2
一般機械	17.8	28.0	10.2	40.0	12.0
化学	27.3	14.0	13.3	32.6	18.6
鉄鋼	25.0	0.0	25.0	0.0	0.0

中国の主要業種別DI

売上高	前期調査 (17年1-3月期)	今期調査(17年4-6月期)			
	現状判断 17年4-6月	現状判断 17年7-9月	前期比	先行き 17年10-12月	前期比
輸送機械	40.4	45.6	5.2	53.7	8.1
電気機械	37.3	26.4	10.9	30.3	3.9
一般機械	20.7	21.3	0.6	44.1	22.8
化学	54.9	45.9	9.0	50.8	4.9
鉄鋼	76.9	5.9	71.0	29.4	23.5

欧州の主要業種別DI

売上高	前期調査 (17年1-3月期)	今期調査(17年4-6月期)			
	現状判断 17年4-6月	現状判断 17年7-9月	前期比	先行き 17年10-12月	前期比
輸送機械	20.0	17.4	37.4	11.5	28.9
電気機械	5.3	3.1	2.2	35.0	31.9
一般機械	37.2	12.2	25.0	29.2	17.0
化学	20.4	9.8	10.6	11.7	1.9
鉄鋼	0.0	100.0	100.0	100.0	200.0

【実績】

売上高は、1506億1350万ドル、前年同期比は15.3%増と7期連続 2桁台の増加となった。輸送機械は同 28.3%増と12期連続 2桁台の増加と好調に推移。化学は同 13.8%増と9期連続して2桁台の増加。鉄鋼は同 6.6%増と5期ぶりに1桁台の増加にとどまった。電気機械は同 2.8%増と3期連続して1桁台の増加にとどまった。(2図)

《地域別》

地域別では、すべての地域で8期連続の増加となった。アジアは12期連続で2桁台の増加。特にアジア地域では、輸送機械が大幅に増加したものの、中国及びASEAN4の、電気機械がデジタル機器を中心に、前年のアテネ五輪需要の反動減から、やや伸び悩み、NIEs3では3期連続して減少した。北米は輸送機械が引き続き好調で、4期連続で2桁台の増加となったものの、電気機械は5期ぶりの減少となった。欧州は電気機械が伸び悩んだものの、輸送機械が大幅な増加となり、2期ぶりに2桁台の増加となった。

北 米

585億7479万ドル(売上高シェア 38.9%)、前年同期比は、12.3%増と8期連続の増加。輸送機械は、同 20.9%増と14期連続の増加と好調を持続。化学は、同 7.5%増と5期連続の増加となった。電気機械は、同 0.8%減と5期ぶりに減少し、鉄鋼も同 21.9%減と6期ぶりに減少した。

ASEAN4

240億8087万ドル(売上高シェア 16.0%)、前年同期比は、20.5%増と12期連続 2桁台の増加。輸送機械は、同 55.8%増と14期連続の2桁台の増加となった。特にタイでの輸送機械が大幅に増加した。鉄鋼は、自動車部品等の鋼板の需要が旺盛なことから、同 25.5%増と5期連続の2桁台の増加。電気機械は、同 3.0%増と3期連続して1桁台の増加にとどまった。

NIEs3

93億9748万ドル(売上高シェア 6.2%)、前年同期比は、9.5%増と1桁台の増加。輸送機械は、58.5%増と4期連続して大幅に増加。化学は、同 27.5%増と大幅に増加し、一般機械も同 9.9%の増加となった。電気機械は、ブラウン管から液晶パネルへの転換等から、同 8.6%減と3期連続して減少した。

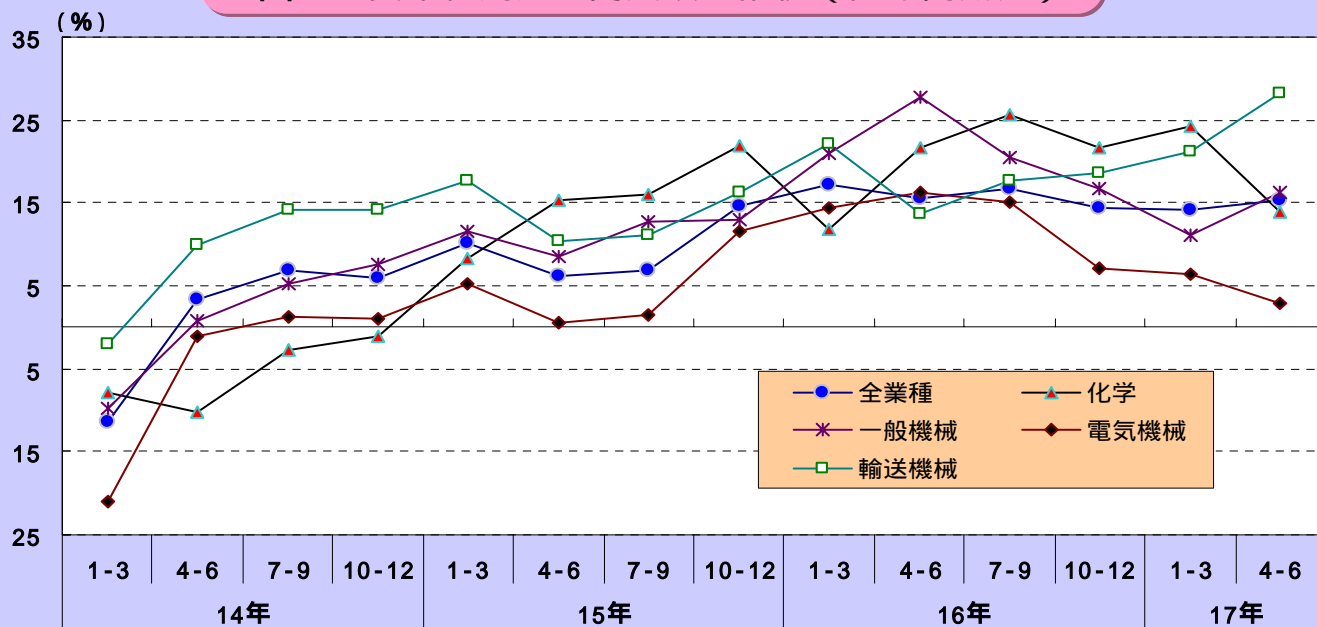
中 国

173億1263万ドル(売上高シェア 11.5%)、前年同期比は、13.7%増と12期連続で2桁台の増加。輸送機械は、同 42.3%増と依然として大幅な増加を持続。電気機械は、デジタル家電等(液晶・プラズマテレビ)の大幅な価格下落等の影響もあり、同 9.7%増と14期ぶりに1桁台の増加となった。化学は同 27.2%増と大幅な増加、鉄鋼も同22.5%増と8期連続して2桁台の増加となった。

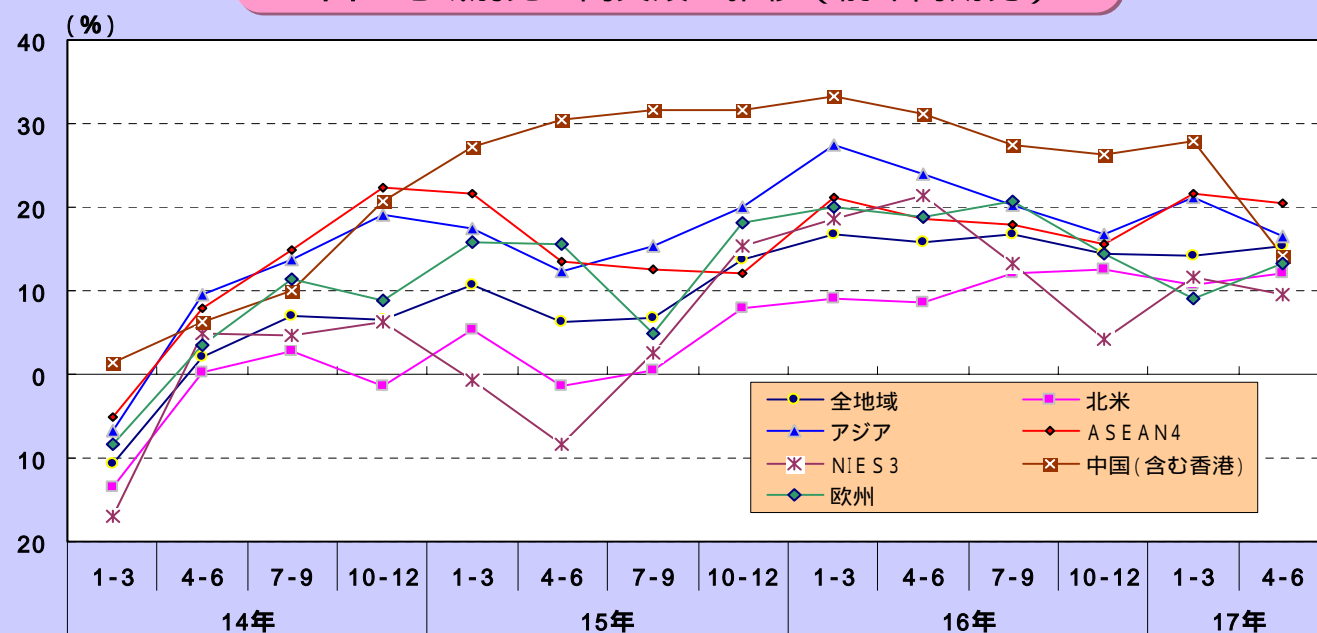
欧 州

290億5623万ドル(売上高シェア 19.3%)、前年同期比は、14.1%の増加。輸送機械は、同 22.9%増と13期連続の2桁台の増加。化学は、同 15.4%増と9期連続の2桁台の増加。一般機械も、同 23.8%増と7期連続の2桁台の増加となった。電気機械は、同 5.7%増と2期連続して1桁台の増加にとどまった。

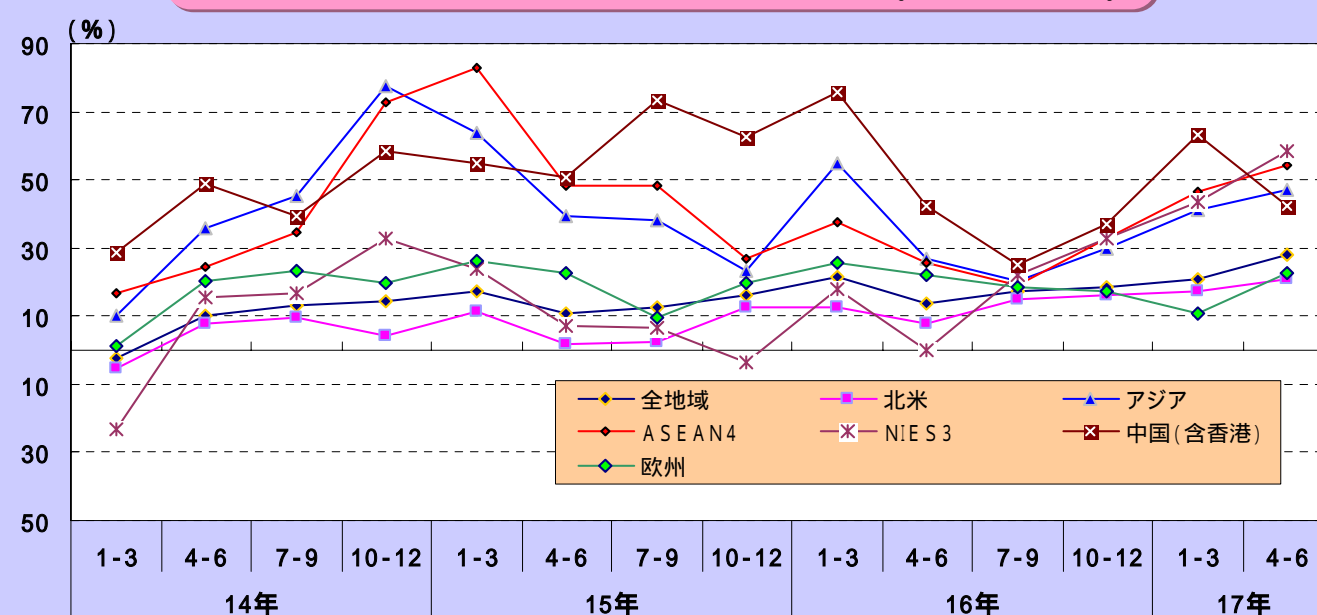
2図 主要業種別売上高実績の推移（前年同期比）



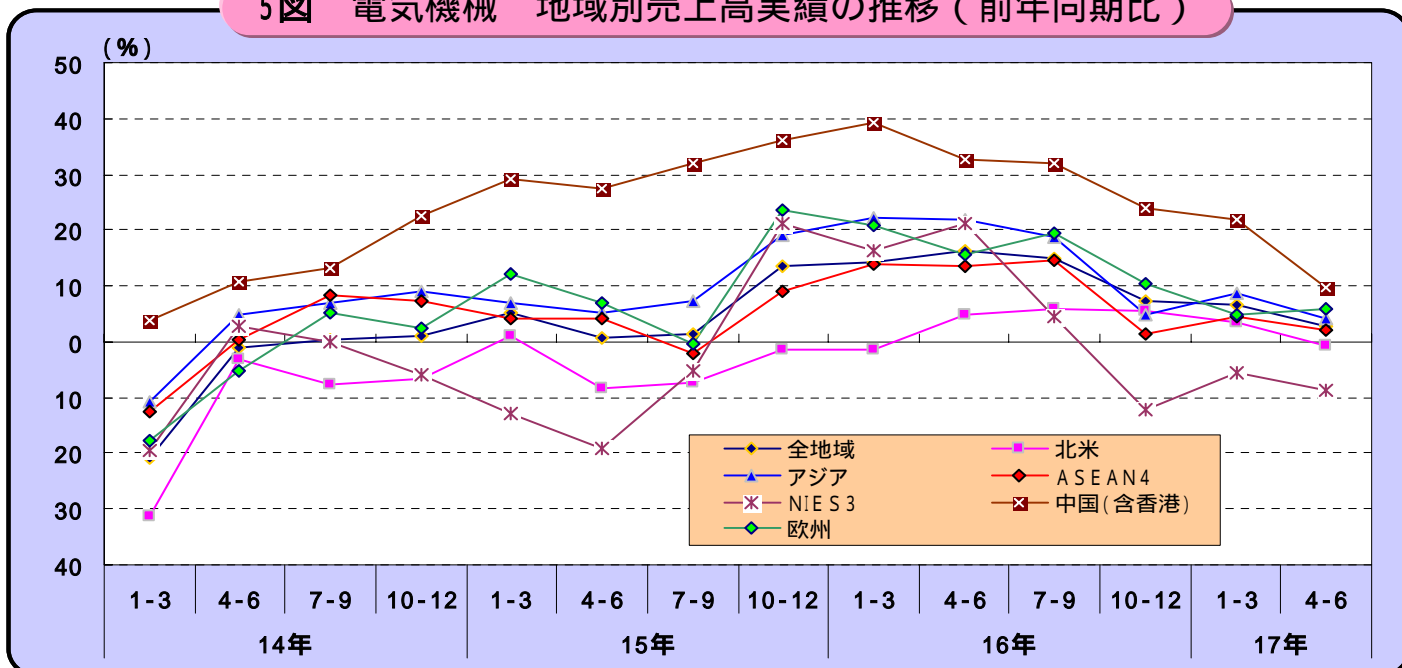
3図 地域別売上高実績の推移（前年同期比）



4図 輸送機械 地域別売上高実績の推移（前年同期比）



5図 電気機械 地域別売上高実績の推移（前年同期比）



2. 設備投資の動向

【DI】

設備投資の現状判断DI（平成17年7-9月）は、15.9%ポイントとプラス水準。前期比では、0.0%ポイントの横ばい。先行きDI（平成17年10-12月）は11.0%ポイント、前期比では4.9%ポイントの悪化となった。

《地域別》

現状判断DIの前期比は、アジアでは、ASEAN4及びNIEs3が悪化し、中国はわずかな改善となった。北米及び欧州はやや改善した。現状判断DIは、すべての地域が2桁のプラス水準となった。先行きDIの前期比は、アジアでは全域で悪化。ハイテク関連の生産拠点見直し等から中国が悪化。NIEs3及びASEAN4も悪化した。北米及び欧州も悪化し、すべての地域が悪化となった。先行きDIは、NIEs3がマイナス水準に転じ、北米が1桁の水準となったものの、その他の地域は2桁台のプラス水準を維持した。

北 米

先行きDI(8.3%ポイント)の前期比は、6.8%ポイントの悪化。輸送機械(9.3%ポイント)は、同16.0%ポイントの悪化、電気機械(6.8%ポイント)も、同13.5%ポイントの悪化となった。鉄鋼(15.4%ポイント)は、同21.6%ポイントの大幅な改善となった。

ASEAN4

先行きDI(13.8%ポイント)の前期比は、1.9%ポイントの悪化。電気機械(4.3%ポイント)は、同5.3%ポイントの悪化。輸送機械(26.1%ポイント)は、同1.8%ポイントと改善した。鉄鋼(15.8%ポイント)は同5.2%ポイント、化学(15.4%ポイント)も同4.9%ポイントの改善となった。

NIEs3

先行きDI(0.4%ポイント)の前期比は、11.3%ポイントの悪化。輸送機械(32.0%ポイント)は、同32.0%ポイントと大幅に悪化し、電気機械(2.9%ポイント)も、同14.4%ポイントの悪化。化学(13.9%ポイント)も同5.2%ポイントの悪化となった。

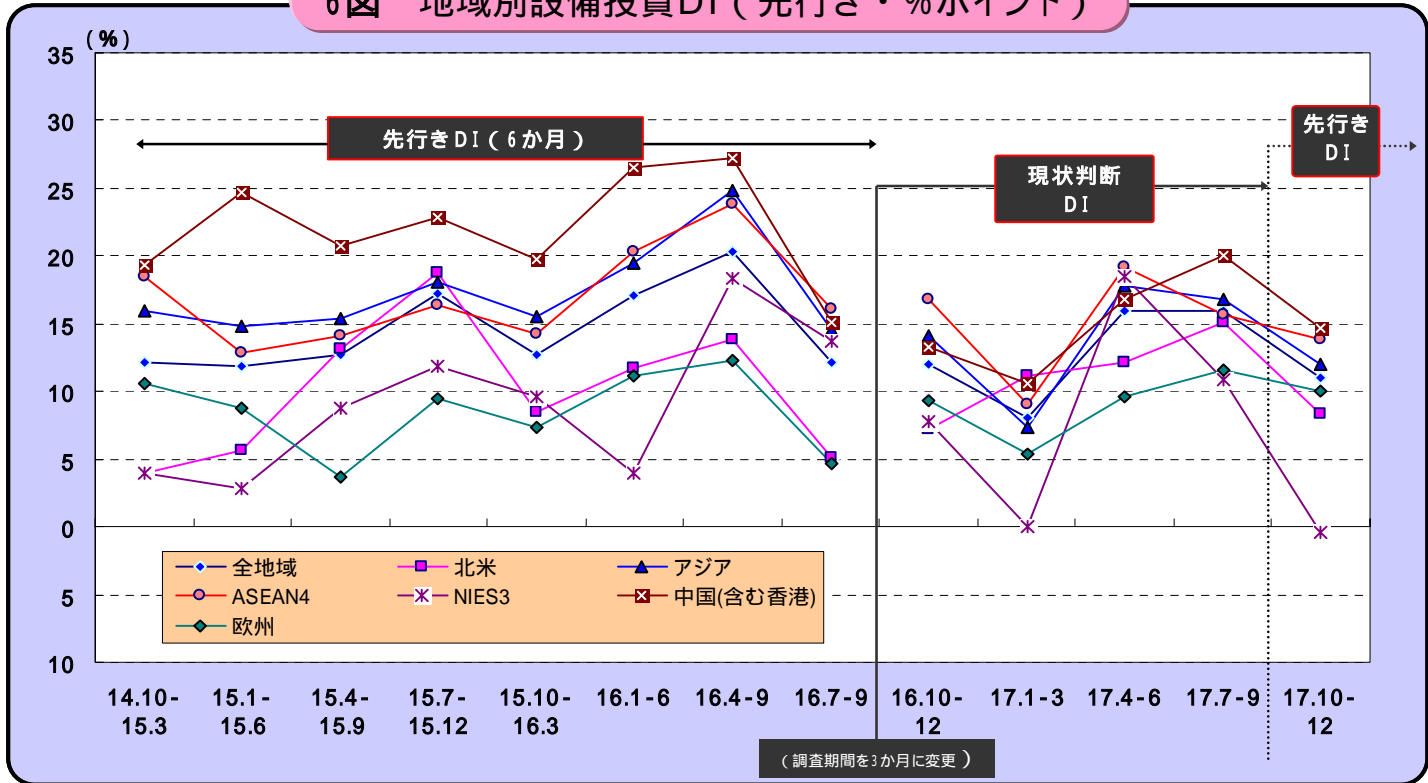
中 国

先行きDI(14.7%ポイント)の前期比は、5.3%ポイントの悪化。電気機械(9.4%ポイント)は、同8.4%ポイントの悪化となった。化学(11.5%ポイント)も、同21.8%ポイントと大幅に悪化。輸送機械(23.8%ポイント)は、同1.2%ポイントとやや改善したのが目立つ。

欧 州

先行きDI(10.1%ポイント)の前期比は、1.5%ポイントの悪化。輸送機械(10.2%ポイント)は、同10.2%ポイントの悪化。電気機械(6.6%ポイント)は、同9.4%ポイントの悪化となった。

6図 地域別設備投資DI（先行き・%ポイント）



1表 地域別設備投資額DI

設備投資額	前期調査 (17年1-3月期)	今期調査(17年4-6月期)			
	現状判断 17年4-6月	現状判断 17年7-9月	前期比	先行き 17年10-12月	前期比
全地域	15.9	15.9	0.0	11.0	4.9
北米	12.1	15.1	3.0	8.3	6.8
アジア	18.1	16.8	1.3	12.0	4.8
ASEAN4	18.8	15.7	3.1	13.8	1.9
NIES3	18.2	10.9	7.3	0.4	11.3
中国(香港を含む)	17.2	20.0	2.8	14.7	5.3
欧州	9.6	11.6	2.0	10.1	1.5

2表 主要業種の設備投資額DI

設備投資額	前期調査 (17年1-3月期)	今期調査(17年4-6月期)			
	現状判断 17年4-6月	現状判断 17年7-9月	前期比	先行き 17年10-12月	前期比
全業種	15.9	15.9	0.0	11.0	4.9
輸送機械	19.3	22.5	3.2	13.4	9.1
電気機械	9.8	13.6	3.8	4.5	9.1
一般機械	16.1	9.0	7.1	12.7	3.7
化学	16.2	13.9	2.3	12.9	1.0
鉄鋼	20.5	6.6	13.9	19.7	13.1

北米の主要業種別DI

設備投資額	前期調査 (17年1-3月期)	今期調査(17年4-6月期)			
	現状判断 17年4-6月	現状判断 17年7-9月	前期比	先行き 17年10-12月	前期比
輸送機械	5.0	25.3	20.3	9.3	16.0
電気機械	2.1	6.7	8.8	6.8	13.5
一般機械	23.8	2.7	21.1	2.8	0.1
化学	15.0	4.5	19.5	8.7	13.2
鉄鋼	30.0	6.2	36.2	15.4	21.6

アジアの主要業種別DI

設備投資額	前期調査 (17年1-3月期)	今期調査(17年4-6月期)			
	現状判断 17年4-6月	現状判断 17年7-9月	前期比	先行き 17年10-12月	前期比
輸送機械	24.8	22.3	2.5	17.0	5.3
電気機械	11.8	13.6	1.8	5.7	7.9
一般機械	22.2	16.8	5.4	18.9	2.1
化学	20.9	20.0	0.9	14.7	5.3
鉄鋼	18.8	9.8	9.0	20.0	10.2

ASEAN4の主要業種別DI

設備投資額	前期調査 (17年1-3月期)	今期調査(17年4-6月期)			
	現状判断 17年4-6月	現状判断 17年7-9月	前期比	先行き 17年10-12月	前期比
輸送機械	30.4	24.3	6.1	26.1	1.8
電気機械	14.6	9.6	5.0	4.3	5.3
一般機械	20.0	22.3	2.3	29.4	7.1
化学	20.8	10.5	10.3	15.4	4.9
鉄鋼	6.3	10.6	4.3	15.8	5.2

NIES3の主要業種別DI

設備投資額	前期調査 (17年1-3月期)	今期調査(17年4-6月期)			
	現状判断 17年4-6月	現状判断 17年7-9月	前期比	先行き 17年10-12月	前期比
輸送機械	34.8	0.0	34.8	32.0	32.0
電気機械	11.6	11.5	0.1	2.9	14.4
一般機械	38.1	5.3	32.8	5.3	0.0
化学	2.4	19.1	16.7	13.9	5.2
鉄鋼	0.0	33.3	33.3	33.3	0.0

中国の主要業種別DI

設備投資額	前期調査 (17年1-3月期)	今期調査(17年4-6月期)			
	現状判断 17年4-6月	現状判断 17年7-9月	前期比	先行き 17年10-12月	前期比
輸送機械	10.9	22.6	11.7	23.8	1.2
電気機械	9.9	17.8	7.9	9.4	8.4
一般機械	16.7	17.6	0.9	17.7	0.1
化学	30.8	33.3	2.5	11.5	21.8
鉄鋼	38.5	20.0	18.5	42.9	22.9

欧州の主要業種別DI

設備投資額	前期調査 (17年1-3月期)	今期調査(17年4-6月期)			
	現状判断 17年4-6月	現状判断 17年7-9月	前期比	先行き 17年10-12月	前期比
輸送機械	23.0	20.4	2.6	10.2	10.2
電気機械	8.0	16.0	8.0	6.6	9.4
一般機械	9.1	2.7	6.4	3.0	5.7
化学	2.6	7.7	5.1	12.5	4.8
鉄鋼	0.0	0.0	0.0	0.0	0.0

【実績】

設備投資額（土地を除く固定資産取得額）は、38億9979万ドルで、前年同期比は 4.3% 増と 1桁台の伸びにとどまったものの、10期連続の増加となった。鉄鋼は、同 66.5%増で 3期連続で大幅に増加し、化学も同 28.4%と増加した。電気機械は同 9.1%減で 8期ぶりに減少。輸送機械は同 0.6%減とわずかに減少した。

《地域別》

地域別では、アジアは、前年同期比 20.6%増と 8期連続 2桁の増加となった。中国は輸送機械の 5期連続大幅な増加により、同 35.4%の増加。ASEAN4は、6期連続で 2桁台の増加、NIEs3は輸送機械が大幅に増加したことにより、同 22.3%増と 3期ぶりに増加に転じた。欧州は、輸送機械等が引き続き好調で、同 72.6%増と 4期連続して大幅に増加した。北米は、電気機械が大幅に減少した等により、同 34.6%の減少となった。

北 米

9億8859万ドル(設備投資額シェア 25.3%)、前年同期比は、 34.6%と大幅な減少。電気機械は、半導体設備等の増強への反動減等から、同 70.5%減と 9期ぶりに大幅に減少した。輸送機械は、同 31.8%減と 3期連続の減少。鉄鋼は、同 38.0%減と 6期連続して 2桁台の減少。一般機械も同 3.8%減と 9期ぶりに減少した。化学は、同 8.5%減と 2期連続の減少となった。

ASEAN4

8億6245万ドル(設備投資額シェア 22.1%)、前年同期比は、13.8%増と 6期連続の 2桁台の増加。輸送機械は、同 17.2%増と依然として好調を維持。特にタイの自動車産業での増加が目立つ。電気機械は、同 1.7%増とわずかな増加。一般機械は、同 39.1%増と大幅に増加し、化学も同 30.2%の増加となった。

NIEs3

3億2544万ドル(設備投資額シェア 8.3%)、前年同期比は、22.3%増と 3期ぶりの増加。輸送機械は、同 211.1%増と 3期ぶりに大幅な増加となった（特に台湾が大幅増）。電気機械は、 4.6%減と 3期連続の減少。一般機械も、同 12.6%減と 4期連続で減少し、化学は、同 39.6%減と大幅に減少した。

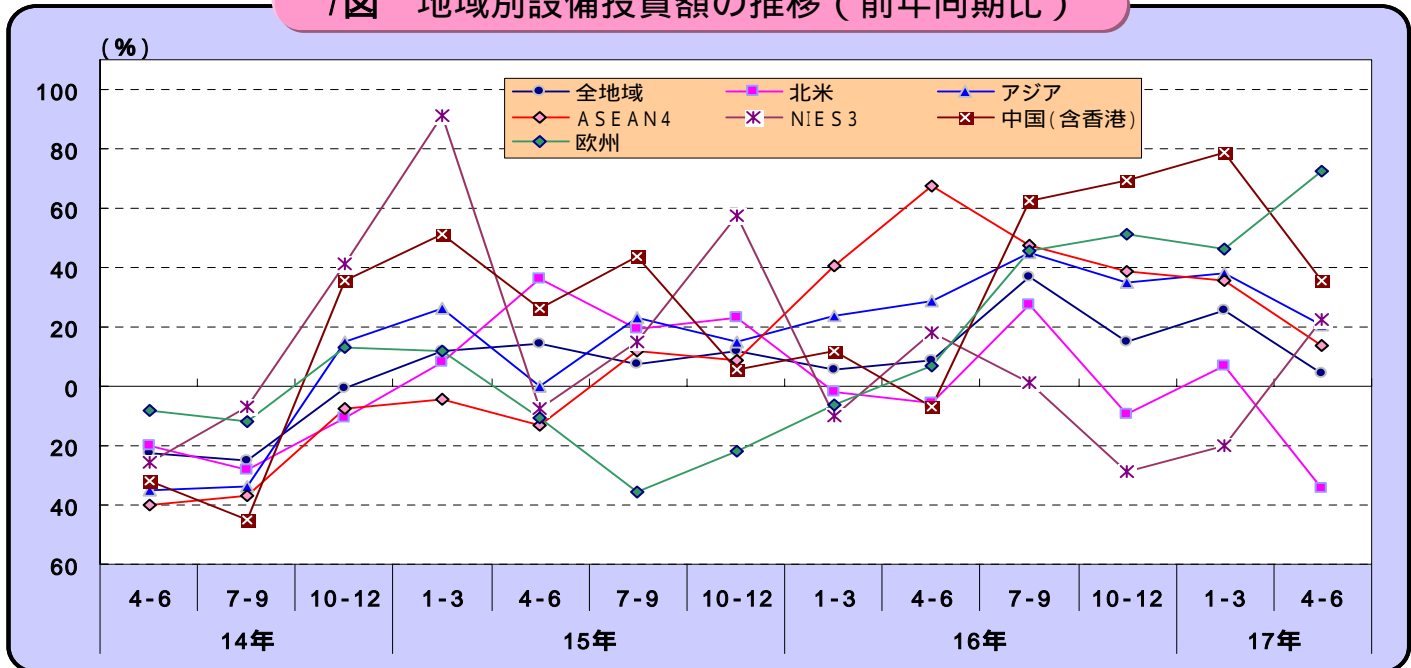
中 国

6億2588万ドル(設備投資額シェア 16.0%)、前年同期比は、35.4%増と 4期連続の大幅な増加。電気機械は、同 21.4%増と 4期連続で増加し、輸送機械は、同 56.1%増と 5期連続の増加となった。化学は、同 221.0%増と 4期連続の増加、鉄鋼も同 169.0%増と 3期連続して大幅な増加となった。

欧 州

7億9838万ドル(設備投資額シェア 20.5%)、前年同期比は、72.6%増と 4期連続の大幅な増加。輸送機械は、チェコを中心とした東欧圏の設備投資が前期に引き続き堅調で、同 64.0%増と 4期連続の大幅な増加となった。電気機械は、同 65.5%増と大幅な増加。一般機械は、同 205.5%増と 2期連続して大幅に増加し、化学は、同 65.7%の増加となった。

7図 地域別設備投資額の推移（前年同期比）



3. 雇用（従業者数）の動向

【DI】

従業者の現状判断DI(平成17年7-9月)は、9.7%ポイントとプラス水準。前期比では、1.3%ポイントと3期ぶりの悪化となった。先行きDI(平成17年10-12月)は4.9%ポイント、前期比では、4.8%ポイントの悪化となった。

《地域別》

現状判断DIの前期比は、アジアではわずかに改善した。中国及びNIEs3が改善したものの、ASEAN4が悪化。他方、北米及び欧州は悪化した。現状判断DIは、欧州及びNIEs3がやや低い水準であったものの、すべての地域でプラス水準となった。先行きDIの前期比は、すべての地域で悪化した。先行きDIは、中国及びASEAN4はプラス水準を維持したものの、北米、NIEs3及び欧州がマイナス水準に転じた。

北 米

先行きDI(0.7%ポイント)の前期比は、7.9%ポイントの悪化。輸送機械(1.4%ポイント)は、同9.7%ポイントの悪化。電気機械(6.1%ポイント)は、同2.6%ポイントの悪化となった。鉄鋼(11.1%ポイント)は、同5.9%ポイントの悪化。一般機械(7.3%ポイント)も、同2.3%ポイントの悪化となった。

ASEAN4

先行きDI(6.5%ポイント)の前期比は、6.3%ポイントの悪化。電気機械(0.5%ポイント)は、同9.8%ポイントの悪化。輸送機械(26.2%ポイント)も同5.1%ポイントの悪化となった。一般機械(17.9%ポイント)は、同4.6%ポイントの悪化。化学(2.2%ポイント)も、同6.7%ポイントの悪化となった。

NIEs3

先行きDI(2.3%ポイント)の前期比は、3.1%ポイントの悪化。電気機械(10.6%ポイント)は、同5.9%ポイントの悪化となった。輸送機械(10.0%ポイント)は、同3.7%ポイントの悪化。一般機械(7.7%ポイント)は、同11.6%ポイントの悪化で、化学(3.8%ポイント)も同1.8%ポイントの悪化となった。

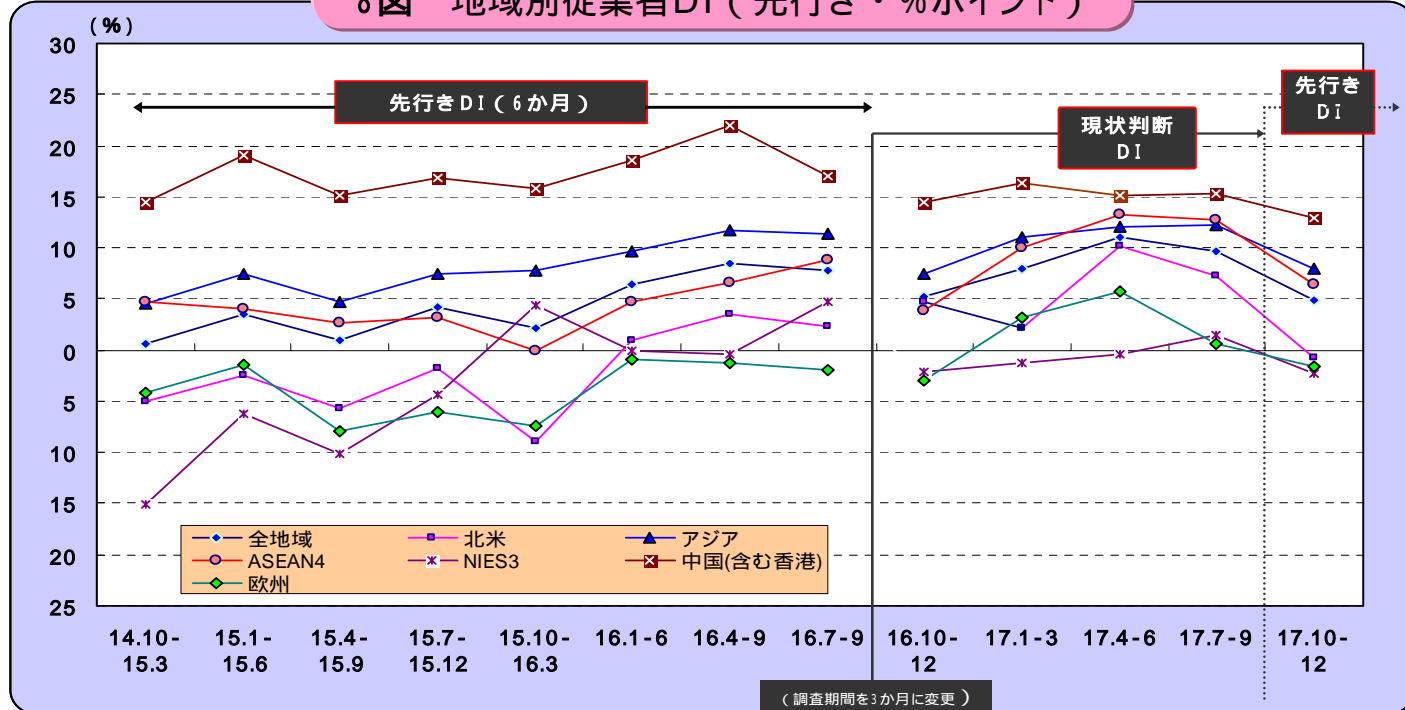
中 国

先行きDI(12.9%ポイント)の前期比は、 2.4%ポイントの悪化。一般機械(5.2%ポイント)は、同 6.5%ポイントの悪化、化学(20.3%ポイント)も同 3.9%ポイントの悪化となった。電気機械(10.7%ポイント)は、同 0.5%ポイントのわずかな改善。輸送機械(43.6%ポイント)は、同 2.4%ポイントの改善となり、依然高い水準で推移。鉄鋼(11.7%ポイント)は、同 17.5%ポイントの改善となった。

欧 州

先行きDI(1.9%ポイント)の前期比は、 2.6%ポイントの悪化。電気機械(4.8%ポイント)は、同 9.4%ポイントの悪化。一般機械(2.4%ポイント)も、同 9.7%ポイントの悪化となった。輸送機械(1.6%ポイント)は、同 4.9%ポイントの改善で、化学(2.1%ポイント)も、同 6.1%ポイントの改善となった。

8図 地域別従業者DI（先行き・%ポイント）



1表 地域別従業者数DI

従業者数	前期調査 (17年1-3月期)	今期調査(17年4-6月期)			
	現状判断 17年4-6月	現状判断 17年7-9月	前期比	先行き 17年10-12月	前期比
全地域	11.0	9.7	1.3	4.9	4.8
北米	10.4	7.2	3.2	0.7	7.9
アジア	12.1	12.3	0.2	8.0	4.3
ASEAN4	13.3	12.8	0.5	6.5	6.3
NIES3	0.4	0.8	1.2	2.3	3.1
中国(香港を含む)	15.2	15.3	0.1	12.9	2.4
欧州	5.7	0.7	5.0	1.9	2.6

2表 主要業種の従業者数DI

従業者数	前期調査 (17年1-3月期)	今期調査(17年4-6月期)			
	現状判断 17年4-6月	現状判断 17年7-9月	前期比	先行き 17年10-12月	前期比
全業種	11.0	9.7	1.3	4.9	4.8
輸送機械	16.4	16.3	0.1	12.3	4.0
電気機械	8.5	7.5	1.0	2.9	4.6
一般機械	16.1	14.1	2.0	6.6	7.5
化学	8.8	8.4	0.4	5.5	2.9
鉄鋼	14.8	1.4	13.4	3.0	1.6

北米の主要業種別DI

従業者数	前期調査 (17年1-3月期)	今期調査(17年4-6月期)			
	現状判断 17年4-6月	現状判断 17年7-9月	前期比	先行き 17年10-12月	前期比
輸送機械	10.2	8.3	1.9	1.4	9.7
電気機械	8.6	8.7	0.1	6.1	2.6
一般機械	12.5	9.6	2.9	7.3	2.3
化学	1.9	1.8	3.7	3.6	1.8
鉄鋼	0.0	5.2	5.2	11.1	5.9

アジアの主要業種別DI

従業者数	前期調査 (17年1-3月期)	今期調査(17年4-6月期)			
	現状判断 17年4-6月	現状判断 17年7-9月	前期比	先行き 17年10-12月	前期比
輸送機械	23.1	28.3	5.2	25.8	2.5
電気機械	7.9	7.7	0.2	3.2	4.5
一般機械	21.9	18.0	3.9	9.6	8.4
化学	13.4	13.9	0.5	8.6	5.3
鉄鋼	20.5	4.3	16.2	6.5	2.2

ASEAN4の主要業種別DI

従業者数	前期調査 (17年1-3月期)	今期調査(17年4-6月期)			
	現状判断 17年4-6月	現状判断 17年7-9月	前期比	先行き 17年10-12月	前期比
輸送機械	26.4	31.3	4.9	26.2	5.1
電気機械	4.9	9.3	4.4	0.5	9.8
一般機械	28.2	22.5	5.7	17.9	4.6
化学	11.9	8.9	3.0	2.2	6.7
鉄鋼	33.3	18.2	15.1	9.5	8.7

NIES3の主要業種別DI

従業者数	前期調査 (17年1-3月期)	今期調査(17年4-6月期)			
	現状判断 17年4-6月	現状判断 17年7-9月	前期比	先行き 17年10-12月	前期比
輸送機械	0.0	6.3	6.3	10.0	3.7
電気機械	2.6	4.7	2.1	10.6	5.9
一般機械	10.3	19.3	9.0	7.7	11.6
化学	3.6	5.6	2.0	3.8	1.8
鉄鋼	0.0	0.0	0.0	0.0	0.0

中国の主要業種別DI

従業者数	前期調査 (17年1-3月期)	今期調査(17年4-6月期)			
	現状判断 17年4-6月	現状判断 17年7-9月	前期比	先行き 17年10-12月	前期比
輸送機械	31.4	41.2	9.8	43.6	2.4
電気機械	14.4	10.2	4.2	10.7	0.5
一般機械	22.2	11.7	10.5	5.2	6.5
化学	23.7	24.2	0.5	20.3	3.9
鉄鋼	21.5	5.8	27.3	11.7	17.5

欧州の主要業種別DI

従業者数	前期調査 (17年1-3月期)	今期調査(17年4-6月期)			
	現状判断 17年4-6月	現状判断 17年7-9月	前期比	先行き 17年10-12月	前期比
輸送機械	13.7	3.3	17.0	1.6	4.9
電気機械	14.5	4.6	9.9	4.8	9.4
一般機械	2.3	7.3	5.0	2.4	9.7
化学	2.1	4.0	1.9	2.1	6.1
鉄鋼	0.0	100.0	100.0	100.0	0.0

【実績】

従業者数は265万人、前年同期比は 6.0%増と引き続き増加した。業種別にみると、輸送機械(65万人)は同 14.4%増で15期連続、電気機械(114万人)は同 2.6%増と12期連続の増加と好調を持続した。一般機械(15万人)は同 9.1%増と10期連続、鉄鋼(2万人)は同 1.3%増と 2期連続の増加となった。13業種中で 11 業種が増加となった。

《地域別》

地域別では、アジアは、前年同期比 7.6%増で14期連続の増加となった。ASEAN4は増加したものの、NIEs3はやや減少した。中国は電気機械が堅調に推移し引き続き増加した。北米は13期連続の減少となり、欧州は輸送機械が大幅に好転したことにより増加した。

北 米

41万人(従業者数シェア 15.4%)、前年同期比は、 1.5%減と13期連続で減少した。電気機械(8万人)は、同 13.5%減と14期連続して減少した。輸送機械(16万人)は、同 3.6%増と12期連続で増加した。

ASEAN4

80万人(従業者数シェア 30.3%)、前年同期比は、 5.0%増と12期連続で増加した。輸送機械(17万人)は、同 21.3%増と5期連続の 2桁台の増加。電気機械(41万人)は、同 0.2%のわずかな減少となった。

NIEs3

13万人(従業者数シェア 4.9%)、前年同期比は、 0.3%と前期に引き続きわずかに減少した。電気機械(6万人)は、同 7.2%と減少した。輸送機械(2万人)は、同 21.0%増と大幅に増加した。一般機械(1万人)は、同 2.0%の増加となった。

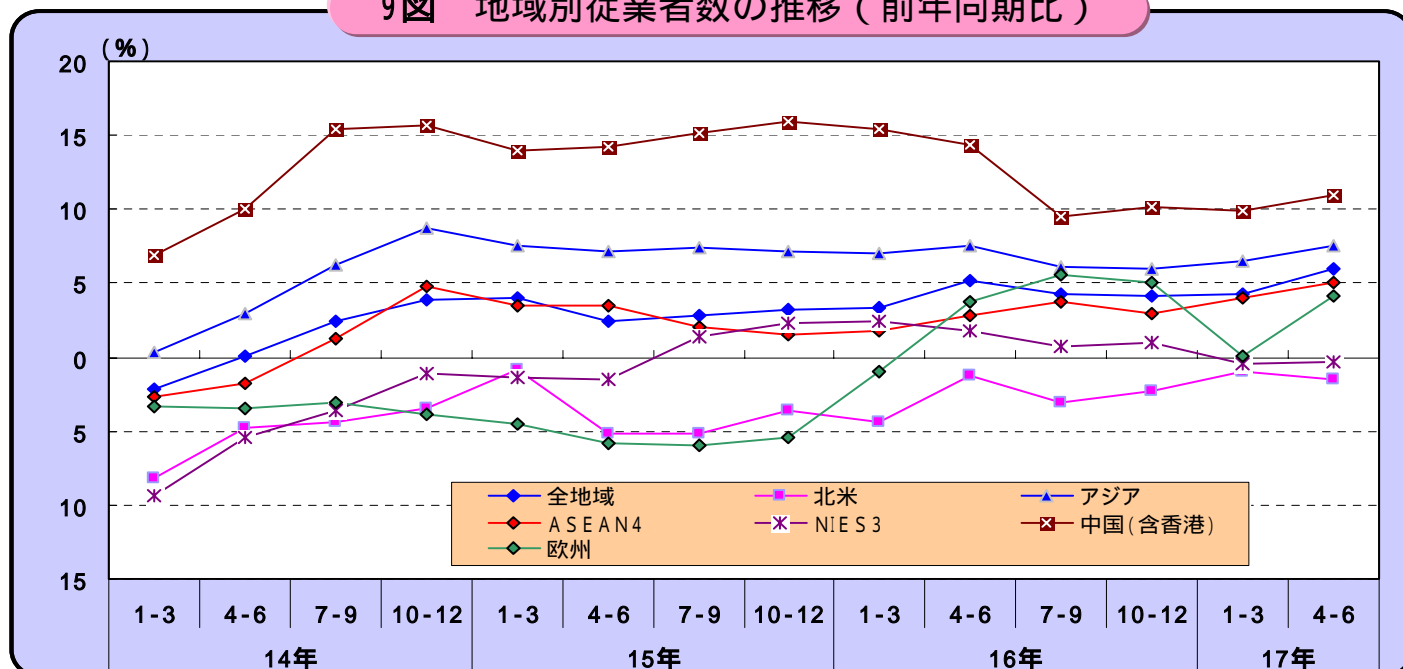
中 国

82万人(従業者数シェア 30.7%)、前年同期比は、11.0%増と引き続き増加した。電気機械(49万人)は、同 10.9%増と14期連続の 2桁台の増加と好調に推移した。輸送機械(7万人)は、同 16.0%増と18期連続の 2桁台の増加となった。

欧 州

24万人(従業者数シェア 9.2%)、前年同期比は、4.1%の増加。輸送機械(9万人)は、同 14.7%増と2期ぶりに 2桁台の増加。電気機械(5万人)は、同 7.3%減と 15期連続の減少となった。

9図 地域別従業者数の推移（前年同期比）



< 参考 >

1.地域・国の分類

現地法人所在国(地域)の地域区分は次のとおりである（五十音順）。

●北米 アメリカ合衆国、カナダ

●アジア

ASEAN4 インドネシア、タイ、フィリピン、マレーシア

NIEs3 シンガポール、台湾、大韓民国

中国（香港を含む） 中華人民共和国（含香港特別行政区）

その他アジア（インド、ベトナム、スリランカ、パキスタン、バングラデシュ、ミャンマーを含む）

●欧州 アイルランド、イギリス、イタリア、オーストリア、オランダ、ギリシャ、スイス、スウェーデン、スペイン、スロバキア、チェコ、デンマーク、ドイツ、トルコ、ハンガリー、フィンランド、フランス、ベルギー、ポーランド、ポルトガル、ルーマニア、ロシア

●その他 アラブ首長国連邦、アルゼンチン、ベネズエラ、エジプト、エルサルバドル、オーストラリア、グアテマラ、コスタリカ、コロンビア、スワジランド、タンザニア、チリ、ニカラグア、ニュージーランド、パプアニューギニア、プエルトリコ(米)、ブラジル、ペルー、メキシコ、コートジボワール、南アフリカ共和国

2.主要通貨の対米ドルレート（IMF期中平均）

	平成16年				平成17年	
	1-3月	4-6月	7-9月	10-12月	1-3月	4-6月
円	107.23	109.75	109.91	105.89	104.71	107.63
ASEAN4						
Rupiah (インドネシア)	8469.6	9001.4	9156.2	9128.2	9274.3	9550.5
Ringgit (マレーシア)	3.8	3.8	3.8	3.8	3.8	3.8
Peso (フィリピン)	55.966	55.911	55.997	56.282	55.006	54.671
Baht (タイ)	39.166	40.221	41.253	40.250	38.566	40.040
NIEs3						
Won (大韓民国)	1171.58	1162.29	1154.65	1093.12	1022.22	1008.11
Dollar (シンガポール)	1.6948	1.7019	1.7075	1.6568	1.6356	1.6587
Dollar (台湾)	33.4067	33.3843	33.9766	32.9360	31.5400	31.3990
中国（香港含）						
Yuan (中華人民共和国)	8.2771	8.2769	8.2767	8.2765	8.2765	8.2765
Dollar (香港)	7.777	7.796	7.800	7.780	7.798	7.788
欧州						
Pound (イギリス)	1.839	1.8055	1.8179	1.8648	1.8924	1.8570
Euro (ユーロ地域)	0.7998	0.8305	0.8184	0.7728	0.7606	0.7943

出典：INTERNATIONAL FINANCIAL STATISTICS(IMF)

3. 調査内容の変更履歴（詳細は該当期公表資料を参照のこと）

平成8年10-12月期、平成9年1-3月期

試験調査実施。結果は総務庁承認を得て公表。

10年度 4-6月期～

- 「有形固定資産（土地を除く）の取得額」（本社企業は「対外直接投資額」も該当）の調査時期を、四半期毎調査から7-9月期と1-3月期の隔期調査に変更。それに伴い同実績と見通しも四半期を半期に変更。調査内容も、当該期間中に「完成取得した土地を除く有形固定資産」から、「当該期間中に取得建設仮勘定を含む）した土地を除く有形固定資産」へ変更。また、本社企業は「通商産業省設備投資調査」結果を使用。
- 先の見通しも四半期を半期見通しに変更。

11年度 4-6月期～

- 接続係数を作成（脱漏企業を10年度（10年4～6月期以降）から繰り入れたことに伴い、過去系列との連続性を図るため9年度以前（10年1-3月期以前）の系列に使用）。
- 実績の推計方法を、前期の伸び率による推計から前年同期の伸び率による推計に変更。

13年度 4-6月期～

- 経済産業省所管の「産業経済動向調査」と「企業動向調査」を再編（統合）し、新たな「企業動向調査」とした。また、「本社企業編」と「海外現地法人編」に分けて公表。

14年度 4-6月期～

- 接続係数を作成（調査の再編・統合（13年4-6月期以降）をし、対象企業及び調査項目等の見直しをしたことに伴い、過去系列との連続性を図るため12年度以前（13年1-3月期以前）の系列に使用）。地域・国分類を変更し、「中国・その他アジア」から別途「中国(香港含む)」を抽出・特掲。

15年度 4-6月期～

- 旧「企業動向調査」のうち「本社企業調査」を廃止し、平成15年4～6月期から「海外現地法人四半期調査」として海外の製造業を営む海外現地法人に特化して調査を実施した。
平成15年4～6月期から対象企業見直し及び調査範囲の拡大（P1.「調査の概要」(4)の 出資比率50%超 50%以上）によって、当期実績と前期以前の実績に断層が生じている。
- 前年度から当期に継続調査対象となっている現地法人のみの集計値をもって、当期の前年同期比を算出推計している。

16年度 4-6月期～

- 「平成16年4～6月期調査からDIの調査期間を変更した。従前6か月の調査期間を、「現状判断」「先行き」に分割し、それぞれ3か月で調査した。
- 16年4-6月期から対象企業見直し*によって、当期実績と前期以前の実績に断層が生じている。前年度から当期に継続調査対象となっている現地法人のみの集計値をもって、当期の前年同期比を算出推計している。
接続係数を作成（調査対象の見直し及び調査範囲の拡大に伴い、過去系列との連続性を図るため14年度以前(15年1-3月期以前)の系列に使用）。
- 地域・国分類を変更し、「アジア」計に含まれていた「その他アジア」を抽出・特掲。

17年度 4-6月期～

- 接続係数を作成（対象企業の見直しをしたことに伴い、過去系列との連続性を図るため15年度以前（16年1-3月期以前）の系列に使用）。

< 付表 1 > 売上高実績

(単位： 金額 = 万ドル、人数 = 人、前年同期比 = %)

全地域	実 績		前年同期比				
	16年度	17年	16年		17年		
			4～6月期	7～9月期	10～12月期	1～3月期	4～6月期
電気機械 合計	16,918,401		3,997,741	4,223,776	4,509,116	4,187,768	P 4,163,949
電気機械器具	3,571,264		876,611	893,293	906,744	894,617	P 910,767
情報通信機械器具	8,325,870		1,895,421	2,055,437	2,285,939	2,089,074	P 1,949,258
電子部品・デバイス	5,021,266		1,225,709	1,275,046	1,316,433	1,204,078	P 1,303,925
輸送機械 合計	22,936,420		5,210,006	5,375,558	5,798,625	6,552,230	P 6,733,401
輸送機械器具	16,779,616		3,794,014	3,956,016	4,236,142	4,793,444	P 4,975,862
輸送機械部品・付属品	6,156,804		1,415,993	1,419,542	1,562,483	1,758,786	P 1,757,540

北 米	実 績		前年同期比				
	16年度	17年	16年		17年		
			4～6月期	7～9月期	10～12月期	1～3月期	4～6月期
電気機械 合計	3,960,904		918,305	983,971	1,072,866	985,762	P 924,069
電気機械器具	658,272		159,015	163,081	165,904	170,272	P 178,231
情報通信機械器具	2,764,310		621,710	680,502	775,747	686,350	P 610,958
電子部品・デバイス	538,322		137,580	140,388	131,214	129,140	P 134,880
輸送機械 合計	12,394,142		2,924,396	2,922,036	3,071,099	3,476,611	P 3,549,790
輸送機械器具	9,382,431		2,192,887	2,214,132	2,323,019	2,652,393	P 2,732,733
輸送機械部品・付属品	3,011,712		731,510	707,905	748,080	824,217	P 817,057

アジア	実 績		前年同期比				
	16年度	17年	16年		17年		
			4～6月期	7～9月期	10～12月期	1～3月期	4～6月期
電気機械 合計	8,598,871		2,132,324	2,246,323	2,129,188	2,091,035	P 2,236,179
電気機械器具	2,426,777		604,305	618,489	597,107	606,875	P 630,600
情報通信機械器具	3,088,989		748,744	825,802	777,929	736,513	P 781,891
電子部品・デバイス	3,083,106		779,275	802,033	754,151	747,647	P 823,688
輸送機械 合計	4,773,807		994,579	1,066,391	1,233,780	1,479,056	P 1,475,147
輸送機械器具	2,756,373		590,205	602,127	697,782	866,259	P 893,348
輸送機械部品・付属品	2,017,434		404,374	464,263	535,999	612,797	P 581,800

A S E A N 4	実 績		前年同期比				
	16年度	17年	16年		17年		
			4～6月期	7～9月期	10～12月期	1～3月期	4～6月期
電気機械 合計	3,542,802		888,223	927,170	869,754	857,654	P 933,372
電気機械器具	990,542		252,771	247,203	235,475	255,093	P 255,563
情報通信機械器具	1,412,378		346,138	385,209	360,287	320,744	P 359,126
電子部品・デバイス	1,139,882		289,314	294,758	273,993	281,817	P 318,683
輸送機械 合計	2,683,864		569,926	586,226	681,743	845,969	P 894,975
輸送機械器具	1,640,128		342,663	353,771	415,634	528,059	P 559,056
輸送機械部品・付属品	1,043,736		227,263	232,455	266,109	317,909	P 335,919

N I E S 3	実 績		前年同期比				
	16年度	17年	16年		17年		
			4～6月期	7～9月期	10～12月期	1～3月期	4～6月期
電気機械 合計	1,619,242		421,574	428,190	394,067	375,410	P 386,331
電気機械器具	267,372		72,056	69,310	64,775	61,231	P 58,959
情報通信機械器具	447,259		107,427	119,379	115,371	105,083	P 101,547
電子部品・デバイス	904,612		242,092	239,501	213,922	209,097	P 225,825
輸送機械 合計	477,450		95,128	105,182	120,988	156,151	P 150,760
輸送機械器具	290,211		56,414	66,977	73,821	93,000	P 94,075
輸送機械部品・付属品	187,239		38,714	38,206	47,167	63,152	P 56,685

中国(香港含)	実 績		前年同期比			
			17年		16年	
	16年度	16年	4～6月期	7～9月期	10～12月期	1～3月期
電気機械 合計	3,347,678	803,174	869,166	832,691 P	891,285	27.5
電気機械器具	1,152,182	275,572	297,996	286,242 P	310,478	36.0
情報通信機械器具	1,169,057	282,219	306,248	293,347 P	304,731	18.8
電子部品・デバイス	1,026,440	245,384	264,922	253,102 P	276,076	28.7
輸送機械 合計	946,137	163,059	222,318	296,124 P	235,480	40.7
輸送機械器具	248,143	44,271	48,854	90,972 P	72,158	39.8
輸送機械部品・付属品	697,994	118,788	173,465	205,151 P	163,322	41.1

その他アジア	実 績		前年同期比			
			17年		16年	
	16年度	16年	4～6月期	7～9月期	10～12月期	1～3月期
電気機械 合計	89,148	19,352	21,798	25,279 P	25,191	30.2
電気機械器具	16,682	3,907	3,980	4,309 P	5,601	9.9
情報通信機械器具	60,294	12,960	14,967	17,339 P	16,487	32.2
電子部品・デバイス	12,172	2,485	2,851	3,631 P	3,103	64.9
輸送機械 合計	666,356	166,467	152,664	180,813 P	193,932	20.0
輸送機械器具	577,891	146,857	132,526	154,228 P	168,058	18.4
輸送機械部品・付属品	88,465	19,609	20,138	26,585 P	25,874	32.7

欧 州	実 績		前年同期比			
			17年		16年	
	16年度	16年	4～6月期	7～9月期	10～12月期	1～3月期
電気機械 合計	4,089,553	887,857	932,171	1,050,448 P	944,919	11.8
電気機械器具	454,141	106,785	104,865	110,289 P	95,061	3.5
情報通信機械器具	2,343,846	494,639	522,262	633,311 P	525,032	16.6
電子部品・デバイス	1,291,566	286,434	305,044	306,847 P	324,826	6.2
輸送機械 合計	3,417,843	808,608	794,980	931,377 P	1,012,720	17.0
輸送機械器具	2,521,248	579,927	600,469	678,065 P	724,920	14.0
輸送機械部品・付属品	896,595	228,681	194,511	253,312 P	287,801	26.8

その他	実 績		前年同期比			
			17年		16年	
	16年度	16年	4～6月期	7～9月期	10～12月期	1～3月期
電気機械 合計	269,074	59,255	61,311	60,523 P	58,783	11.5
電気機械器具	32,075	6,507	6,858	7,180 P	6,874	15.2
情報通信機械器具	128,726	30,327	26,871	32,899 P	31,377	4.3
電子部品・デバイス	108,273	22,421	27,582	20,444 P	20,531	36.8
輸送機械 合計	2,350,627	482,423	592,151	665,186 P	695,744	13.1
輸送機械器具	2,119,564	430,995	539,288	596,726 P	624,861	11.8
輸送機械部品・付属品	231,063	51,428	52,863	68,460 P	70,883	24.0

< 付表2 > 売上高(DI)見通し (単位: %ポイント)

	D I											
	16年4～6月期調査		16年7～9月期調査		16年10～12月期調査		17年1～3月期調査		17年4～6月期調査			
	現状判断 16年7～9月	先行き 16年10～12月	現状判断 16年10～12月	先行き 17年1～3月	現状判断 17年4～6月	先行き 17年7～9月	現状判断 17年7～9月	先行き 17年10～12月	現状判断		先行き 17年10～12月	前期比
									7年7～9月	前期比		
全地域												
電気機械 合計	22.6	18.4	6.1	3.5	3.3	21.5	18.5	26.9P	19.0P	0.5P	23.2P	4.2
電気機械器具	19.7	26.9	6.3	10.5	2.2	31.1	28.3	30.7P	11.3P	17.0P	28.0P	16.7
情報通信機械器具	31.8	19.9	18.1	10.1	0.6	16.7	13.6	24.2P	29.3P	15.7P	25.5P	3.8
電子部品・デバイス	18.7	11.3	1.7	5.8	8.5	18.5	15.1	26.3P	18.0P	2.9P	17.7P	0.3
輸送機械 合計	16.6	19.4	18.4	22.7	22.5	25.5	28.2	19.8P	21.3P	6.9P	24.9P	3.6
輸送機械器具	14.3	17.1	18.8	19.1	15.7	17.1	18.2	5.8P	25.6P	7.4P	18.1P	7.5
輸送機械部品・付属品	16.6	19.4	17.9	23.0	23.4	26.5	29.9	22.0P	20.1P	9.8P	26.0P	5.9

D I		17年4～6月期調査																																																																																																																																																																																																																																																																																																																																																																																																																																																																																																																																																																																																																																																				
		16年4～6月期調査			16年7～9月期調査			16年10～12月期調査			17年1～3月期調査			17年4～6月期調査																																																																																																																																																																																																																																																																																																																																																																																																																																																																																																																																																																																																																																								
		現状判断 16年7～9月	先行き 16年10～12月	現状判断 16年10～12月	先行き 17年1～3月	現状判断 17年1～3月	先行き 17年4～6月	現状判断 17年4～6月	先行き 17年7～9月	現状判断 17年7～9月	先行き 17年10～12月	現状判断 17年10～12月	先行き 17年1～3月	現状判断 17年1～3月	先行き 17年4～6月	現状判断 17年4～6月	先行き 17年7～9月	現状判断 17年7～9月	先行き 17年10～12月	現状判断 17年10～12月	先行き 17年1～3月	現状判断 17年1～3月	先行き 17年4～6月	現状判断 17年4～6月	先行き 17年7～9月	現状判断 17年7～9月	先行き 17年10～12月	現状判断 17年10～12月	先行き 17年1～3月	現状判断 17年1～3月	先行き 17年4～6月	現状判断 17年4～6月	先行き 17年7～9月	現状判断 17年7～9月	先行き 17年10～12月	現状判断 17年10～12月	先行き 17年1～3月	現状判断 17年1～3月	先行き 17年4～6月	現状判断 17年4～6月	先行き 17年7～9月	現状判断 17年7～9月	先行き 17年10～12月	現状判断 17年10～12月	先行き 17年1～3月	現状判断 17年1～3月	先行き 17年4～6月	現状判断 17年4～6月	先行き 17年7～9月	現状判断 17年7～9月	先行き 17年10～12月	現状判断 17年10～12月	先行き 17年1～3月	現状判断 17年1～3月	先行き 17年4～6月	現状判断 17年4～6月	先行き 17年7～9月	現状判断 17年7～9月	先行き 17年10～12月	現状判断 17年10～12月	先行き 17年1～3月	現状判断 17年1～3月	先行き 17年4～6月	現状判断 17年4～6月	先行き 17年7～9月	現状判断 17年7～9月	先行き 17年10～12月	現状判断 17年10～12月	先行き 17年1～3月	現状判断 17年1～3月	先行き 17年4～6月	現状判断 17年4～6月	先行き 17年7～9月	現状判断 17年7～9月	先行き 17年10～12月	現状判断 17年10～12月	先行き 17年1～3月	現状判断 17年1～3月	先行き 17年4～6月	現状判断 17年4～6月	先行き 17年7～9月	現状判断 17年7～9月	先行き 17年10～12月	現状判断 17年10～12月	先行き 17年1～3月	現状判断 17年1～3月	先行き 17年4～6月	現状判断 17年4～6月	先行き 17年7～9月	現状判断 17年7～9月	先行き 17年10～12月	現状判断 17年10～12月	先行き 17年1～3月	現状判断 17年1～3月	先行き 17年4～6月	現状判断 17年4～6月	先行き 17年7～9月	現状判断 17年7～9月	先行き 17年10～12月	現状判断 17年10～12月	先行き 17年1～3月	現状判断 17年1～3月	先行き 17年4～6月	現状判断 17年4～6月	先行き 17年7～9月	現状判断 17年7～9月	先行き 17年10～12月	現状判断 17年10～12月	先行き 17年1～3月	現状判断 17年1～3月	先行き 17年4～6月	現状判断 17年4～6月	先行き 17年7～9月	現状判断 17年7～9月	先行き 17年10～12月	現状判断 17年10～12月	先行き 17年1～3月	現状判断 17年1～3月	先行き 17年4～6月	現状判断 17年4～6月	先行き 17年7～9月	現状判断 17年7～9月	先行き 17年10～12月	現状判断 17年10～12月	先行き 17年1～3月	現状判断 17年1～3月	先行き 17年4～6月	現状判断 17年4～6月	先行き 17年7～9月	現状判断 17年7～9月	先行き 17年10～12月	現状判断 17年10～12月	先行き 17年1～3月	現状判断 17年1～3月	先行き 17年4～6月	現状判断 17年4～6月	先行き 17年7～9月	現状判断 17年7～9月	先行き 17年10～12月	現状判断 17年10～12月	先行き 17年1～3月	現状判断 17年1～3月	先行き 17年4～6月	現状判断 17年4～6月	先行き 17年7～9月	現状判断 17年7～9月	先行き 17年10～12月	現状判断 17年10～12月	先行き 17年1～3月	現状判断 17年1～3月	先行き 17年4～6月	現状判断 17年4～6月	先行き 17年7～9月	現状判断 17年7～9月	先行き 17年10～12月	現状判断 17年10～12月	先行き 17年1～3月	現状判断 17年1～3月	先行き 17年4～6月	現状判断 17年4～6月	先行き 17年7～9月	現状判断 17年7～9月	先行き 17年10～12月	現状判断 17年10～12月	先行き 17年1～3月	現状判断 17年1～3月	先行き 17年4～6月	現状判断 17年4～6月	先行き 17年7～9月	現状判断 17年7～9月	先行き 17年10～12月	現状判断 17年10～12月	先行き 17年1～3月	現状判断 17年1～3月	先行き 17年4～6月	現状判断 17年4～6月	先行き 17年7～9月	現状判断 17年7～9月	先行き 17年10～12月	現状判断 17年10～12月	先行き 17年1～3月	現状判断 17年1～3月	先行き 17年4～6月	現状判断 17年4～6月	先行き 17年7～9月	現状判断 17年7～9月	先行き 17年10～12月	現状判断 17年10～12月	先行き 17年1～3月	現状判断 17年1～3月	先行き 17年4～6月	現状判断 17年4～6月	先行き 17年7～9月	現状判断 17年7～9月	先行き 17年10～12月	現状判断 17年10～12月	先行き 17年1～3月	現状判断 17年1～3月	先行き 17年4～6月	現状判断 17年4～6月	先行き 17年7～9月	現状判断 17年7～9月	先行き 17年10～12月	現状判断 17年10～12月	先行き 17年1～3月	現状判断 17年1～3月	先行き 17年4～6月	現状判断 17年4～6月	先行き 17年7～9月	現状判断 17年7～9月	先行き 17年10～12月	現状判断 17年10～12月	先行き 17年1～3月	現状判断 17年1～3月	先行き 17年4～6月	現状判断 17年4～6月	先行き 17年7～9月	現状判断 17年7～9月	先行き 17年10～12月	現状判断 17年10～12月	先行き 17年1～3月	現状判断 17年1～3月	先行き 17年4～6月	現状判断 17年4～6月	先行き 17年7～9月	現状判断 17年7～9月	先行き 17年10～12月	現状判断 17年10～12月	先行き 17年1～3月	現状判断 17年1～3月	先行き 17年4～6月	現状判断 17年4～6月	先行き 17年7～9月	現状判断 17年7～9月	先行き 17年10～12月	現状判断 17年10～12月	先行き 17年1～3月	現状判断 17年1～3月	先行き 17年4～6月	現状判断 17年4～6月	先行き 17年7～9月	現状判断 17年7～9月	先行き 17年10～12月	現状判断 17年10～12月	先行き 17年1～3月	現状判断 17年1～3月	先行き 17年4～6月	現状判断 17年4～6月	先行き 17年7～9月	現状判断 17年7～9月	先行き 17年10～12月	現状判断 17年10～12月	先行き 17年1～3月	現状判断 17年1～3月	先行き 17年4～6月	現状判断 17年4～6月	先行き 17年7～9月	現状判断 17年7～9月	先行き 17年10～12月	現状判断 17年10～12月	先行き 17年1～3月	現状判断 17年1～3月	先行き 17年4～6月	現状判断 17年4～6月	先行き 17年7～9月	現状判断 17年7～9月	先行き 17年10～12月	現状判断 17年10～12月	先行き 17年1～3月	現状判断 17年1～3月	先行き 17年4～6月	現状判断 17年4～6月	先行き 17年7～9月	現状判断 17年7～9月	先行き 17年10～12月	現状判断 17年10～12月	先行き 17年1～3月	現状判断 17年1～3月	先行き 17年4～6月	現状判断 17年4～6月	先行き 17年7～9月	現状判断 17年7～9月	先行き 17年10～12月	現状判断 17年10～12月	先行き 17年1～3月	現状判断 17年1～3月	先行き 17年4～6月	現状判断 17年4～6月	先行き 17年7～9月	現状判断 17年7～9月	先行き 17年10～12月	現状判断 17年10～12月	先行き 17年1～3月	現状判断 17年1～3月	先行き 17年4～6月	現状判断 17年4～6月	先行き 17年7～9月	現状判断 17年7～9月	先行き 17年10～12月	現状判断 17年10～12月	先行き 17年1～3月	現状判断 17年1～3月	先行き 17年4～6月	現状判断 17年4～6月	先行き 17年7～9月	現状判断 17年7～9月	先行き 17年10～12月	現状判断 17年10～12月	先行き 17年1～3月	現状判断 17年1～3月	先行き 17年4～6月	現状判断 17年4～6月	先行き 17年7～9月	現状判断 17年7～9月	先行き 17年10～12月	現状判断 17年10～12月	先行き 17年1～3月	現状判断 17年1～3月	先行き 17年4～6月	現状判断 17年4～6月	先行き 17年7～9月	現状判断 17年7～9月	先行き 17年10～12月	現状判断 17年10～12月	先行き 17年1～3月	現状判断 17年1～3月	先行き 17年4～6月	現状判断 17年4～6月	先行き 17年7～9月	現状判断 17年7～9月	先行き 17年10～12月	現状判断 17年10～12月	先行き 17年1～3月	現状判断 17年1～3月	先行き 17年4～6月	現状判断 17年4～6月	先行き 17年7～9月	現状判断 17年7～9月	先行き 17年10～12月	現状判断 17年10～12月	先行き 17年1～3月	現状判断 17年1～3月	先行き 17年4～6月	現状判断 17年4～6月	先行き 17年7～9月	現状判断 17年7～9月	先行き 17年10～12月	現状判断 17年10～12月	先行き 17年1～3月	現状判断 17年1～3月	先行き 17年4～6月	現状判断 17年4～6月	先行き 17年7～9月	現状判断 17年7～9月	先行き 17年10～12月	現状判断 17年10～12月	先行き 17年1～3月	現状判断 17年1～3月	先行き 17年4～6月	現状判断 17年4～6月	先行き 17年7～9月	現状判断 17年7～9月	先行き 17年10～12月	現状判断 17年10～12月	先行き 17年1～3月	現状判断 17年1～3月	先行き 17年4～6月	現状判断 17年4～6月	先行き 17年7～9月	現状判断 17年7～9月	先行き 17年10～12月	現状判断 17年10～12月	先行き 17年1～3月	現状判断 17年1～3月	先行き 17年4～6月	現状判断 17年4～6月	先行き 17年7～9月	現状判断 17年7～9月	先行き 17年10～12月	現状判断 17年10～12月	先行き 17年1～3月	現状判断 17年1～3月	先行き 17年4～6月	現状判断 17年4～6月	先行き 17年7～9月	現状判断 17年7～9月	先行き 17年10～12月	現状判断 17年10～12月	先行き 17年1～3月	現状判断 17年1～3月	先行き 17年4～6月	現状判断 17年4～6月	先行き 17年7～9月	現状判断 17年7～9月	先行き 17年10～12月	現状判断 17年10～12月	先行き 17年1～3月	現状判断 17年1～3月	先行き 17年4～6月	現状判断 17年4～6月	先行き 17年7～9月	現状判断 17年7～9月	先行き 17年10～12月	現状判断 17年10～12月	先行き 17年1～3月	現状判断 17年1～3月	先行き 17年4～6月	現状判断 17年4～6月	先行き 17年7～9月	現状判断 17年7～9月	先行き 17年10～12月	現状判断 17年10～12月	先行き 17年1～3月	現状判断 17年1～3月	先行き 17年4～6月	現状判断 17年4～6月	先行き 17年7～9月	現状判断 17年7～9月	先行き 17年10～12月	現状判断 17年10～12月	先行き 17年1～3月	現状判断 17年1～3月	先行き 17年4～6月	現状判断 17年4～6月	先行き 17年7～9月	現状判断 17年7～9月	先行き 17年10～12月	現状判断 17年10～12月	先行き 17年1～3月	現状判断 17年1～3月	先行き 17年4～6月	現状判断 17年4～6月	先行き 17年7～9月	現状判断 17年7～9月	先行き 17年10～12月	現状判断 17年10～12月	先行き 17年1～3月	現状判断 17年1～3月	先行き 17年4～6月	現状判断 17年4～6月	先行き 17年7～9月	現状判断 17年7～9月	先行き 17年10～12月	現状判断 17年10～12月	先行き 17年1～3月	現状判断 17年1～3月	先行き 17年4～6月	現状判断 17年4～6月	先行き 17年7～9月	現状判断 17年7～9月	先行き 17年10～12月	現状判断 17年10～12月	先行き 17年1～3月	現状判断 17年1～3月	先行き 17年4～6月	現状判断 17年4～6月	先行き 17年7～9月	現状判断 17年7～9月	先行き 17年10～12月	現状判断 17年10～12月	先行き 17年1～3月	現状判断 17年1～3月	先行き 17年4～6月	現状判断 17年4～6月	先行き 17年7～9月	現状判断 17年7～9月	先行き 17年10～12月	現状判断 17年10～12月	先行き 17年1～3月	現状判断 17年1～3月	先行き 17年4～6月	現状判断 17年4～6月	先行き 17年7～9月	現状判断 17年7～9月	先行き 17年10～12月	現状判断 17年10～12月	先行き 17年1～3月	現状判断 17年1～3月	先行き 17年4～6月	現状判断 17年4～6月	先行き 17年7～9月	現状判断 17年7～9月	先行き 17年10～12月	現状判断 17年10～12月	先行き 17年1～3月	現状判断 17年1～3月	先行き 17年4～6月	現状判断 17年4～6月	先行き 17年7～9月	現状判断 17年7～9月	先行き 17年10～12月	現状判断 17年10～12月	先行き 17年1～3月	現状判断 17年1～3月	先行き 17年4～6月	現状判断 17年4～6月	先行き 17年7～9月	現状判断 17年7～9月	先行き 17年10～12月	現状判断 17年10～12月	先行き 17年1～3月	現状判断 17年1～3月	先行き 17年4～6月	現状判断 17年4～6月	先行き 17年7～9月	現状判断 17年7～9月	先行き 17年10～12月	現状判断 17年10～12月	先行き 17年1～3月	現状判断 17年1～3月	先行き 17年4～6月	現状判断 17年4～6月	先行き 17年7～9月	現状判断 17年7～9月	先行き 17年10～12月	現状判断 17年10～12月	先行き 17年1～3月	現状判断 17年1～3月	先行き 17年4～6月	現状判断 17年4～6月	先行き 17年7～9月	現状判断 17年7～9月	先行き 17年10～12月	現状判断 17年10～12月	先行き 17年1～3月	現状判断 17年1～3月	先行き 17年4～6月	現状判断 17年4～6月	先行き 17年7～9月	現状判断 17年7～9月	先行き 17年10～12月	現状判断 17年10～12月	先行き 17年1～3月	現状判断 17年1～3月	先行き 17年4～6月	現状判断 17年4～6月	先行き 17年7～9月	現状判断 17年7～9月	先行き 17年10～12月	現状判断 17年10～12月	先行き 17年1～3月	現状判断 17年1～3月	先行き 17年4～6月	現状判断 17年4～6月	先行き 17年7～9月	現状判断 17年7～9月	先行き 17年10～12月	現状判断 17年10～12月	先行き 17年1～3月	現状判断 17年1～3月	先行き 17年4～6月	現状判断 17年4～6月	先行き 17年7～9月	現状判断 17年7～9月	先行き 17年10～12月	現状判断 17年10～12月	先行き 17年1～3月	現状判断 17年1～3月	先行き 17年4～6月	現状判断 17年4～6月	先行き 17年7～9月	現状判断 17年7～9月	先行き 17年10～12月	現状判断 17年10～12月	先行き 17年1～3月	現状判断 17年1～3月	先行き 17年4～6月	現状判断 17年4～6月	先行き 17年7～9月	現状判断 17年7～9月	先行き 17年10～12月	現状判断 17年10～12月	先行き 17年1～3月	現状判断 17年1～3月	先行き 17年4～6月	現状判断 17年4～6月	先行き 17年7～9月	現状判断 17年7～9月	先行き 17年10～12月	現状判断 17年10～12月	先行き 17年1～3月	現状判断 17年1～3月	先行き 17年4～6月	現状判断 17年4～6月	先行き 17年7～9月	現状判断 17年7～9月	先行き 17年10～12月	現状判断 17年10～12月	先行き 17年1～3月	現状判断 17年1～3月	先行き 17年4～6月	現状判断 17年4～6月	先行き 17年7～9月	現状判断 17年7～9月	先行き 17年10～12月	現状判断 17年10～12月	先行き 17年1～3月	現状判断 17年1～3月	先行き 17年4～6月	現状判断 17年4～6月	先行き 17年7～9月	現状判断 17年7～9月	先行き 17年10～12月	現状判断 17年10～12月	先行き 17年1～3月	現状判断 17年1～3月	先行き 17年4～6月	現状判断 17年4～6月	先行き 17年7～9月	現状判断 17年7～9月	先行き 17年10～12月	現状判断 17年10～12月	先行き 17年1～3月	現状判断 17年1～3月	先行き 17年4～6月	現状判断 17年4～6月	先行き 17年7～9月	現状判断 17年7～9月	先行き 17年10～12月	現状判断 17年10～12月	先行き 17年1～3月	現状判断 17年1～3月	先行き 17年4～6月	現状判断 17年4～6月	先行き 17年7～9月	現状判断 17年7～9月	先行き 17年10～12月	現状判断 17年10～12月	先行き 17年1～3月	

	D I											
	16年4～6月期調査		16年7～9月期調査		16年10～12月期調査		17年1～3月期調査		17年4～6月期調査			
	現状判断 16年7～9月	先行き 16年10～12月	現状判断 16年10～12月	先行き 17年1～3月	現状判断 17年4～6月	先行き 17年7～9月	現状判断 17年7～9月	先行き 17年10～12月	現状判断		先行き 17年10～12月	前期比
									17年7～9月	前期比		
N I E S 3												
電気機械 合計	12.7	11.8	11.5	16.7	20.5	8.9	8.7	25.0 P	18.9 P	10.2 P	10.7 P	8.2
電気機械器具	4.8	14.3	4.5	0.0	22.2	11.1	36.8	36.8 P	18.2 P	18.6 P	27.3 P	9.1
情報通信機械器具	12.5	6.3	11.8	11.8	9.1	0.0	12.5	18.8 P	31.3 P	18.8 P	0.0 P	31.3
電子部品・デバイス	16.3	12.5	18.8	26.1	22.4	10.2	4.4	22.2 P	14.9 P	19.3 P	6.5 P	8.4
輸送機械 合計	0.0	17.3	3.5	14.3	6.7	13.8	14.8	3.9 P	9.7 P	5.1 P	10.4 P	0.7
輸送機械器具	50.0	50.0	50.0	0.0	50.0	0.0	50.0	0.0 P	0.0 P	50.0 P	0.0 P	0.0
輸送機械部品・付属品	3.7	22.2	0.0	14.8	3.6	14.8	20.0	4.0 P	10.3 P	9.7 P	10.7 P	0.4

	D I											
	16年4～6月期調査		16年7～9月期調査		16年10～12月期調査		17年1～3月期調査		17年4～6月期調査			
	現状判断 16年7～9月	先行き 16年10～12月	現状判断 16年10～12月	先行き 17年1～3月	現状判断 17年1～3月	先行き 17年4～6月	現状判断 17年4～6月	先行き 17年7～9月	現状判断		先行き 17年10～12月	前期比
									17年7～9月	前期比		
北 米												
電気機械 合計	16.1	19.2	2.6	1.3	4.7	17.2	4.3	16.0P	4.1P	0.2P	11.0P	6.9
電気機械器具	31.6	31.6	20.8	16.7	21.1	42.1	13.0	8.7P	16.7P	3.7P	29.2P	12.5
情報通信機械器具	16.0	20.0	3.6	7.1	12.5	4.2	0.0	28.0P	12.5P	12.5P	8.3P	4.2
電子部品・デバイス	4.2	8.3	16.0	12.5	19.0	9.5	0.0	9.5P	16.0P	16.0P	4.0P	12.0
輸送機械 合計	7.9	15.1	12.4	16.1	19.1	23.3	23.4	8.7P	4.3P	27.7P	8.9P	13.2
輸送機械器具	14.3	35.7	23.1	23.1	46.2	30.8	17.6	8.3P	5.6P	23.2P	15.4P	21.0
輸送機械部品・付属品	7.1	12.8	11.2	15.3	16.4	22.6	24.2	10.2P	4.1P	28.3P	8.3P	12.4

	D I														
	16年4～6月期調査			16年7～9月期調査			16年10～12月期調査			17年1～3月期調査			17年4～6月期調査		
	現状判断 16年7～9月	先行き 16年10～12月	前期比	現状判断 16年10～12月	先行き 17年1～3月	前期比	現状判断 17年4～6月	先行き 17年7～9月	前期比	現状判断 17年7～9月	先行き 17年10～12月	前期比			
A S E A N 4															
電気機械 合計	22.2	2.8	7.2	0.4	5.4	25.0	12.9	24.8 P	15.0 P	2.1 P	19.0 P	4.0			
電気機械器具	15.4	10.8	13.4	7.5	5.8	25.0	12.1	29.3 P	7.6 P	19.7 P	15.2 P	22.8			
情報通信機械器具	38.7	1.6	4.8	3.2	6.0	26.0	16.7	20.0 P	29.5 P	12.8 P	31.1 P	1.6			
電子部品・デバイス	16.7	1.1	3.1	5.4	10.7	25.3	11.9	26.2 P	21.1 P	9.2 P	13.7 P	7.4			
輸送機械 合計	30.1	24.1	24.1	34.8	31.9	35.3	33.9	36.8 P	50.4 P	16.5 P	39.3 P	11.1			
輸送機械器具	30.4	17.4	17.4	30.4	8.7	21.7	12.5	4.3 P	46.2 P	33.7 P	4.2 P	42.0			
輸送機械部品・付属品	29.2	25.0	25.0	35.2	36.8	37.9	38.9	44.4 P	52.0 P	13.1 P	48.5 P	3.5			

	D I																				
	16年4～6月期調査				16年7～9月期調査				16年10～12月期調査				17年1～3月期調査				17年4～6月期調査				
	現状判断		先行き		現状判断		先行き		現状判断		先行き		現状判断		先行き		現状判断		先行き		
	16年7～9月	16年10～12月	16年10～12月	17年1～3月	16年10～12月	17年1～3月	16年10～12月	17年1～3月	16年10～12月	17年1～3月	16年10～12月	17年1～3月	16年10～12月	17年1～3月	16年10～12月	17年1～3月	16年10～12月	17年1～3月	16年10～12月	17年1～3月	
中国（香港含）																					
電気機械 合計	35.5	31.3		26.0		19.9		0.5		33.3		37.3		42.2 P		26.4 P		10.9 P		30.3 P	3.9
電気機械器具	36.1	41.7		24.7		17.8		2.9		46.4		49.3		49.3 P		18.0 P		31.3 P		27.0 P	9.0
情報通信機械器具	41.2	33.3		46.2		41.5		5.7		24.5		30.5		42.4 P		38.1 P		7.6 P		28.6 P	9.5
電子部品・デバイス	31.8	21.6		15.4		8.8		0.0		28.4		32.2		36.4 P		26.5 P		5.7 P		34.3 P	7.8
輸送機械 合計	35.9	43.4		46.7		37.8		27.4		36.1		40.4		35.7 P		45.6 P		5.2 P		53.7 P	8.1
輸送機械器具	0.0	60.0		71.4		14.3		14.3		14.3		25.0		0.0 P		30.0 P		5.0 P		55.6 P	25.6
輸送機械部品・付属品	38.3	40.4		40.5		40.5		27.8		37.7		41.7		40.4 P		47.4 P		5.7 P		52.6 P	5.2

	D I									
	16年4～6月期調査		16年7～9月期調査		16年10～12月期調査		17年1～3月期調査		17年4～6月期調査	
	現状判断 16年7～9月	先行き 16年10～12月	現状判断 16年10～12月	先行き 17年1～3月	現状判断 17年1～3月	先行き 17年4～6月	現状判断 17年4～6月	先行き 17年7～9月	現状判断 17年7～9月	先行き 17年10～12月
その他アジア										
電気機械 合計	20.0	25.0	4.7	4.8	23.1	23.1	18.2	27.3P	43.5P	25.3P
電気機械器具	0.0	0.0	42.9	57.1	0.0	100.0	0.0	28.6P	42.9P	42.9P
情報通信機械器具	33.3	50.0	33.3	16.7	40.0	20.0	14.3	14.3P	42.9P	28.6P
電子部品・デバイス	28.6	28.6	25.0	25.0	14.3	14.3	37.5	37.5P	44.4P	6.9P
輸送機械 合計	20.0	20.0	14.8	25.9	25.8	19.4	34.7	40.0P	50.0P	15.3P
輸送機械器具	0.0	11.1	11.1	11.1	0.0	22.2	30.0	11.1P	20.0P	10.0P
輸送機械部品・付属品	28.6	33.3	27.8	33.3	36.4	36.4	37.5	56.3P	66.7P	29.2P

	D I									
	16年4～6月期調査		16年7～9月期調査		16年10～12月期調査		17年1～3月期調査		17年4～6月期調査	
	現状判断 16年7～9月	先行き 16年10～12月	現状判断 16年10～12月	先行き 17年1～3月	現状判断 17年1～3月	先行き 17年4～6月	現状判断 17年4～6月	先行き 17年7～9月	現状判断 17年7～9月	先行き 17年10～12月
その他										
電気機械 合計	21.0	36.8	14.3	4.7	10.0	30.0	0.0	4.6P	43.5P	30.5P
電気機械器具	20.0	20.0	0.0	16.7	16.7	33.3	0.0	14.3P	37.5P	37.5P
情報通信機械器具	20.0	50.0	36.4	9.1	0.0	36.4	9.1	9.1P	54.5P	63.6P
電子部品・デバイス	25.0	25.0	25.0	25.0	33.3	0.0	25.0	25.0P	25.0P	0.0P
輸送機械 合計	16.2	2.7	6.5	12.9	2.6	5.3	26.7	13.3P	27.0P	0.3P
輸送機械器具	22.2	0.0	25.0	12.5	22.2	33.3	33.3	22.2P	54.5P	21.2P
輸送機械部品・付属品	14.3	3.6	0.0	13.0	3.4	3.4	23.8	9.5P	15.4P	8.4P

	D I									
	16年4～6月期調査		16年7～9月期調査		16年10～12月期調査		17年1～3月期調査		17年4～6月期調査	
	現状判断 16年7～9月	先行き 16年10～12月	現状判断 16年10～12月	先行き 17年1～3月	現状判断 17年1～3月	先行き 17年4～6月	現状判断 17年4～6月	先行き 17年7～9月	現状判断 17年7～9月	先行き 17年10～12月
欧 州										
電気機械 合計	1.5	29.0	11.6	5.9	6.9	14.0	5.3	0.0P	3.1P	2.2P
電気機械器具	15.8	47.4	9.1	18.2	11.1	5.6	30.0	5.0P	8.7P	21.3P
情報通信機械器具	27.3	28.6	45.5	9.5	23.8	15.0	14.3	5.0P	4.3P	18.6P
電子部品・デバイス	9.1	13.6	16.0	24.0	5.3	21.1	0.0	0.0P	5.6P	5.6P
輸送機械 合計	0.0	13.0	19.1	8.5	26.6	21.6	20.0	4.0P	17.4P	37.4P
輸送機械器具	0.0	25.0	14.3	0.0	14.3	14.3	14.3	14.3P	0.0P	14.3P
輸送機械部品・付属品	0.0	10.9	20.0	10.0	32.1	22.6	20.9	7.0P	20.4P	41.3P

主な国別の実績とDI (単位：金額＝万ドル、人数＝人、前年同期比＝％、D[＝％ポイント])

	実 績										D									
	16年					17年					16年					17年				
	4～6月期		7～9月期		10～12月期		1～3月期		4～6月期		7～9月期		10～12月期		1～3月期		4～6月期		7～9月期	
	前年 同期比		前年 同期比		前年 同期比		前年 同期比		前年 同期比		前年 同期比		前年 同期比		前年 同期比		前年 同期比		前年 同期比	
アメリカ	売上高	4,687,974	8.5	4,761,669	10.7	4,954,957	10.9	5,238,964	9.6	5,266,291	11.3	16.9	15.5	11.0	16.7	18.1	236	22.3	16.6	16.6
	有形固定資産	136,404	5.7	181,919	36.1	152,587	0.8	173,328	2.6	86,236	38.1	4.2	10.8	8.2	12.2	11.6	14.1	11.9	16.2	13.9
	従業員数	389,287	1.2	388,503	3.1	388,369	2.7	386,692	1.0	385,323	2.2	2.1	0.7	4.7	2.2	2.7	4.9	10.7	4.0	7.4
インドネシア	売上高	382,240	19.3	422,943	24.8	394,821	15.3	421,396	21.3	443,860	13.3	29.8	10.3	12.7	19.9	21.5	38.4	30.0	30.9	30.1
	有形固定資産	13,749	84.3	9,855	22.0	13,285	61.5	11,497	12.1	23,868	61.9	14.0	2.8	16.8	7.1	1.5	17.8	13.9	15.4	15.8
	従業員数	207,362	4.5	205,221	4.4	197,735	1.0	203,915	0.1	217,599	0.4	2.8	5.6	1.2	4.7	10.3	9.3	13.5	7.3	7.0
マレーシア	売上高	471,164	10.5	522,020	10.9	503,125	7.0	451,050	7.9	479,994	0.2	9.9	8.0	10.4	5.0	15.5	12.2	15.8	19.1	16.5
	有形固定資産	17,834	125.7	15,828	38.0	15,820	14.6	18,632	9.5	13,136	29.8	8.1	2.9	8.1	4.1	5.5	6.3	7.6	9.8	14.9
	従業員数	157,418	5.3	157,402	7.6	154,755	8.2	153,358	7.7	148,928	8.2	6.3	7.6	4.3	4.4	6.8	2.8	3.3	1.4	5.1
フィリピン	売上高	244,723	0.5	241,859	2.7	240,166	1.3	253,312	2.5	298,716	21.2	21.7	18.7	3.2	11.8	9.0	26.1	13.1	23.5	21.3
	有形固定資産	7,085	4.4	9,009	111.6	7,479	41.1	8,540	3.0	7,933	8.2	12.0	11.8	21.9	13.7	9.9	18.3	24.3	21.1	16.3
	従業員数	118,680	4.1	124,816	5.1	128,294	3.7	128,451	8.7	132,429	8.2	4.3	10.9	5.4	3.2	0.0	1.1	8.0	6.8	6.6
タイ	売上高	873,234	30.4	914,102	24.1	995,531	26.4	1,163,922	34.6	1,185,517	34.5	33.2	29.1	24.3	25.3	21.3	41.6	33.8	35.5	34.9
	有形固定資産	34,421	58.9	46,275	48.6	49,322	43.1	61,612	84.2	41,309	17.7	23.2	17.2	21.3	18.7	15.5	23.6	27.8	21.7	16.0
	従業員数	258,679	10.8	271,921	11.2	282,580	13.3	289,760	12.7	304,665	15.3	16.9	13.8	12.0	15.5	25.1	26.9	21.6	20.9	23.8
大韓民国	売上高	189,308	17.5	179,673	4.3	191,313	3.5	208,050	7.2	232,626	22.6	4.9	12.9	21.3	8.3	3.2	24.6	23.0	8.1	21.0
	有形固定資産	8,571	1.9	7,672	30.7	9,427	22.1	9,215	8.0	7,502	13.7	15.4	22.6	4.2	17.0	2.0	2.1	19.2	17.3	16.0
	従業員数	25,778	6.0	25,328	6.8	25,085	5.3	26,997	3.7	28,857	2.6	3.2	11.3	6.8	5.3	1.6	4.8	1.6	1.7	4.6
シンガポール	売上高	335,138	38.9	348,006	28.4	346,756	11.9	342,474	11.3	340,792	0.7	13.8	6.3	4.9	15.0	17.1	2.6	16.9	28.6	12.5
	有形固定資産	6,433	54.1	5,938	8.1	4,293	57.3	7,219	15.1	6,443	0.8	3.3	3.2	0.0	3.3	1.7	3.5	3.3	10.2	3.2
	従業員数	52,450	11.0	52,219	6.2	52,405	4.6	51,091	3.6	51,100	3.6	4.0	0.0	5.1	6.3	0.0	0.0	1.3	1.3	2.6
台湾	売上高	328,469	9.4	344,195	10.2	333,000	1.4	362,088	14.2	366,331	11.0	14.6	10.0	8.9	0.8	9.4	16.2	14.8	8.8	14.4
	有形固定資産	3,683	13.0	7,285	95.3	5,372	19.3	3,367	44.6	18,599	146.7	21.1	16.3	18.2	8.2	2.2	13.5	26.8	5.3	13.1
	従業員数	49,973	2.7	50,628	0.7	51,088	0.7	48,762	2.4	52,607	1.6	6.0	5.3	0.8	0.8	1.8	4.5	0.9	2.7	2.5
中華人民共和国	売上高	1,478,600	31.2	1,638,828	27.5	1,661,146	26.3	1,671,378	27.9	1,731,263	13.7	38.3	35.3	24.2	20.5	9.2	34.3	37.8	39.7	31.2
	有形固定資産	39,693	7.0	50,656	62.4	50,704	69.3	64,562	78.5	62,588	35.4	15.5	15.2	13.8	16.2	10.6	13.6	17.2	17.5	20.0
	従業員数	696,043	14.4	717,388	9.5	731,441	10.2	746,394	9.9	815,332	11.0	17.1	15.0	14.5	13.2	16.3	19.3	15.2	14.1	15.3
インド	売上高	144,381	38.4	131,987	21.5	149,141	26.3	150,332	3.2	163,654	13.3	17.1	22.9	16.1	22.6	27.6	44.8	24.1	35.7	58.1
	有形固定資産	3,892	46.7	8,499	144.1	7,310	60.1	11,359	169.0	3,133	19.5	9.7	3.3	10.7	3.4	0.0	17.9	16.0	25.0	18.5
	従業員数	27,371	5.1	27,849	3.0	29,253	1.7	29,440	12.4	30,759	12.4	11.8	11.8	9.7	6.5	19.2	18.5	13.3	6.9	13.3
ベトナム	売上高	65,581	24.2	70,861	24.9	73,863	24.7	79,614	27.3	95,709	45.3	40.0	25.0	24.4	26.8	13.0	21.7	40.0	33.3	30.8
	有形固定資産	1,958	13.8	2,574	7.0	2,523	98.1	2,141	48.3	2,372	18.6	15.0	5.1	11.1	11.8	2.6	14.6	17.9	26.3	14.6
	従業員数	52,472	18.5	54,827	14.7	57,044	14.5	57,961	12.7	62,760	19.1	11.1	2.3	22.5	22.5	17.0	19.1	27.9	26.2	28.8
イギリス	売上高	730,442	1.6	734,994	4.8	869,013	12.9	789,144	21.6	831,593	13.1	12.7	21.5	23.8	10.0	2.5	12.3	9.9	5.0	0.0
	有形固定資産	8,391	44.4	13,497	10.8	20,055	72.0	36,579	114.6	13,944	63.8	6.1	1.6	3.0	6.2	4.5	4.8	4.7	3.1	13.0
	従業員数	60,826	2.1	60,595	2.1	60,483	2.9	61,927	15.6	61,942	0.2	2.6	5.4	4.9	6.2	2.5	0.0	11.0	2.4	2.3
フランス	売上高	278,600	18.5	247,337	21.7	310,460	13.1	286,564	0.3	274,605	4.5	15.4	5.1	22.0	29.3	13.9	2.8	12.2	2.4	11.6
	有形固定資産	4,920	34.1	4,584	7.4	5,023	13.3	6,100	15.0	10,956	120.9	16.1	12.9	6.5	3.1	19.2	14.3	14.3	3.3	19.2
	従業員数	18,468	5.7	19,546	4.5	19,193	3.9	20,384	2.4	21,044	11.2	2.7	2.7	4.9	2.4	2.8	2.8	4.7	2.3	7.3
ドイツ	売上高	340,047	8.9	327,466	13.4	364,049	7.6	376,923	9.3	364,764	2.5	10.6	21.7	6.5	8.7	16.7	7.1	21.4	9.5	11.1
	有形固定資産	3,554	25.6	4,363	7.5	4,388	2.6	6,170	32.1	4,897	35.7	2.9	0.0	0.0	7.5	0.0	0.0	2.8	2.7	9.8
	従業員数	24,255	10.9	24,325	14.9	24,666	13.4	24,474	6.6	32,093	5.7	4.8	4.9	8.9	6.7	7.7	5.1	7.0	4.7	2.2
オランダ	売上高	520,736	62.5	563,537	74.8	673,539	74.1	646,341	95.4	607,199	16.6	4.0	12.0	16.0	24.0	13.0	21.7	18.2	13.6	4.8
	有形固定資産	4,611	29.6	3,997	59.6	4,915	15.5	4,533	18.8	9,327	102.3	5.9	0.0	14.3	19.0	0.0	0.0	6.7	13.3	11.8
	従業員数	37,056	22.3	37,369	21.1	36,514	15.2	36,038	19.5	37,634	1.6	9.5	9.5	3.8	7.7	4.0	0.0	9.1	9.1	5.3

資料のお問い合わせ

〒100 - 8902

東京都千代田区霞が関1丁目3番1号

経済産業省経済産業政策局

調査統計部企業統計室

Tel. : 03-3501-1831

Fax. : 03-3580-6320

E-Mail : qqcebh@meti.go.jp

資料掲載（インターネット）

<http://www.meti.go.jp/statistics/index.html>

過去数値の時系列表をインターネット(上記アドレス)で掲載しています

